



**SÍŤ MATEŘSKÝCH CENTER O.S.®**

# Výroční zpráva

**OD ROKU 2016  
POKRAČUJEME POD NÁZVEM**

**SÍŤ PRO  
RODINU, Z.S.**

# 2015

# — Ruka, která hýbe kolébkou, hýbe celým světem.

■ William Ross Wallace, anglické přísloví a motto Sítě pro rodinu

## OBSAH

<b>ČÁST A – ZÁKLADNÍ PŘEHLED</b> .....	<b>3</b>
Úvod .....	3
Vize a poslání .....	4
Předmět zprávy .....	4
<b>ČÁST B – ČINNOST SÍTĚ MATEŘSKÝCH CENTER o.s.</b> .....	<b>5</b>
<b>Síť MC jako záruka kvality know-how a trvale udržitelné existence MC v České republice</b> .....	<b>5</b>
Sociální problém a přístup k jeho řešení .....	5
Odvedená práce a výsledky za vykazované období .....	6
Plánování a výhled do budoucna .....	11
<b>Společnost přátelská rodině</b> .....	<b>11</b>
Sociální problém a přístup k jeho řešení .....	11
Odvedená práce a výsledky za vykazované období .....	12
Plánování a výhled do budoucna .....	14
Partnerství a spolupracující organizace .....	15
<b>ČÁST C – ORGANIZACE</b> .....	<b>17</b>
Obecné informace .....	17
Organizační struktura a tým .....	17
Řízení a správa organizace .....	18
Členství v jiných organizacích .....	19
Finance a účetnictví .....	19
<b>PODĚKOVÁNÍ</b> .....	<b>24</b>
<b>PŘÍLOHY</b> .....	<b>25</b>
Zprávy krajských koordinátorek .....	25
Anotace projektů .....	33
Seznam členů .....	35

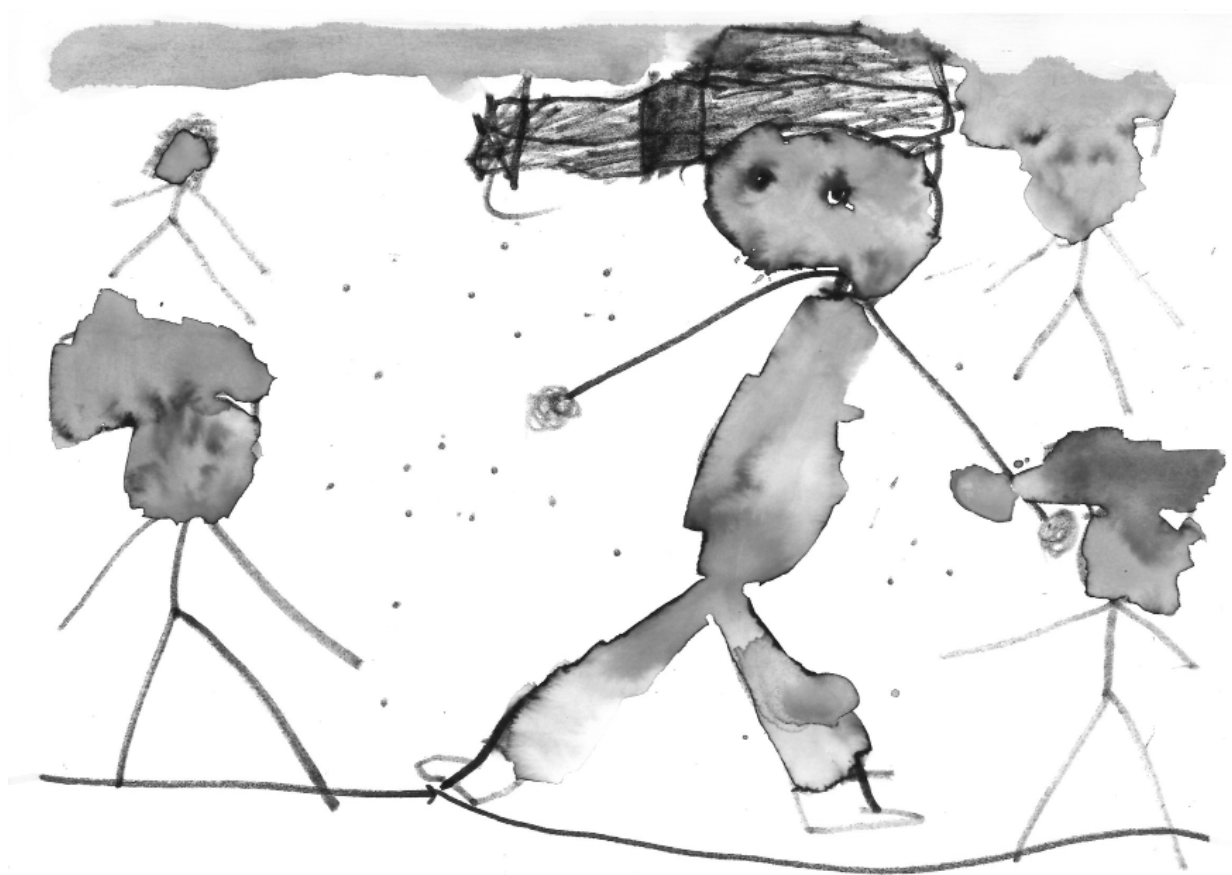
## ÚVOD

Rok 2015 můžeme označit jako rok konců a nových začátků. V průběhu roku jsme ukončili realizaci všech projektů. Do roku 2016 jsme vstupovali s nadějí (ale bez jistoty na podporu 3 projektů). Ukončili jsme dlouholetou smlouvu na prostory kanceláře a přestěhovali se do nových prostor.

Nejzásadnější krok však znamenalo ukončení naší činnosti pod názvem Síť pro rodinu a započetí či pokračování pod hlavičkou Síť pro rodinu. V roce 2015 se tedy uzavřela patnáctiletá historie Sítě mateřských center, která získala poměrně vysoký kredit ve společnosti. A v roce 2016 započalo nové období pod názvem Síť pro rodinu. Se změnou názvu došlo i k rozšíření našeho poslání.

Do roku 2016 jsme vstoupili v duchu rčení „změna je život“ s velkým očekáváním, zároveň s velkými otazníky nad výzvami, které změny přinesou.

■ prezidium



## VIZE A POSLÁNÍ SÍTĚ MC

Vize Sítě mateřských center (Sítě MC), která vznikla z potřeby dlouholeté neformální spolupráce mateřských center (MC), spočívá na dvou provázaných idejích:

1. **Sítě MC jako záruka kvality know-how MC a trvale udržitelné existence MC v ČR**
2. **Společnost přátelská rodině**

## POSLÁNÍ

Na přelomu let 2015 a 2016 došlo k hlasování per rollam o změně stanov, která zahrnovala rozšíření poslání i změnu názvu. Výroční zpráva poskytuje pohled zpět, ale v čase, kdy už platí nové poslání, a tak uvádíme stávající verzi stanov Sítě pro rodinu, z.s.

1. Vytváření společenství mateřských center a jiných neziskových organizací podporujících rodinu v ČR (dále jen MC) – jejich síťování a spolupráce
2. Síťování a spolupráce odborníků, osobností a organizací podporujících rodinu napříč sektory.
3. Posilování a prosazování společných hodnot:
  - a. rodina a mezigenerační vztahy, úloha rodičů, mateřská a otcovská role v rodině i ve společnosti
  - b. právní ochrana rodiny, mateřství, otcovství, rovných příležitostí pro všechny
  - c. prevence patologických jevů v rodině a společnosti
  - d. aktivní občanství a komunitní život
  - e. zdravý život ve zdravém prostředí

## PŘEDMĚT ZPRÁVY

Výroční zpráva Sítě MC 2015 navazuje na zprávu z předešlého roku, pokračujeme tedy v psaní metodou **Social Reporting Standard (SRS)**, která staví především na prezentaci přínosu činnosti organizace v krátkodobém i dlouhodobém horizontu. Avšak rozhodli jsme se pro stručnost a ilustrovat rozsah naší činnosti především čísly.

Zpráva zahrnuje veškerou činnost Sítě MC na celorepublikové i regionální úrovni, a to jak na poli **záruky kvality trvale udržitelného know-how mateřských center** v České republice, tak i v oblasti, kterou nazýváme **společnost přátelská rodině**.

Financování valné části naší činnosti stojí na možnostech různých projektů, které se velmi často vzájemně doplňují. Proto finanční část představíme až v kapitole Finance a účetnictví v části C.

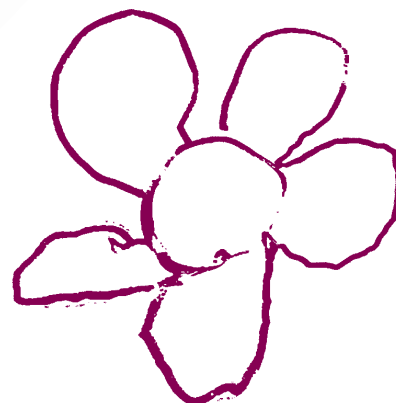
Ze stejných důvodů, tedy vzájemného doplňování projektů, jsme rovněž přesunuli z části B do části C organizační strukturu a představení výkonného týmu.

### Kontaktní osoba:

**Rut Kolínská**, prezidentka Sítě MC a výkonná ředitelka

Kontakt:

[info@materska-centra.cz](mailto:info@materska-centra.cz)



## SOCIÁLNÍ PROBLÉM

Mateřská centra začala v České republice vznikat od roku 1992 jako zcela nový fenomén občanské společnosti. Základní poslání mateřských center spočívá **v primární prevenci patologických jevů v rodině a ve společnosti.**

Z desetileté neformální spolupráce vyplynula potřeba založit Síť mateřských center – nositelku know-how mateřských center v České republice a obhájkyni společných zájmů mateřských center a jejich návštěvníků, tedy rodin.

Činnost Sítě MC už během neformální existence vykristalizovala do aktivit směřujících k řešení dvou základních sociálních problémů, které vnímáme v rámci našeho poslání jako zásadní. Jedná se o **nejistou existenci mateřských center a ztrátu prestiže rodiny.** Tedy vnitřní a vnější problémy, které se prolínají, přesto je předkládáme odděleně, neboť první se primárně týká členských MC a druhý směřuje především navenek do života celé společnosti. Samotná mateřská centra k návratu prestiže rodiny ve společnosti i na trhu práce také v mnohém přispívají, a právě proto je třeba zajistit jejich dlouhodobou udržitelnost.

Z uvedených důvodů dělíme oddíl B výroční zprávy na dva pododdíly:

1. **Síť MC jako záruka kvality know-how a trvale udržitelné existence MC v ČR**
2. **Společnost přátelská rodině**

## SÍŤ MC JAKO ZÁRUKA KVALITY KNOW-HOW A TRVALE UDRŽITELNÉ EXISTENCE MC V ČESKÉ REPUBLICĚ

### SOCIÁLNÍ PROBLÉM A PŘÍSTUP K JEHO ŘEŠENÍ

Síť MC se stala nositelkou know-how mateřských center. Myšlenku přenesenou z Německa jsme adaptovali do českých podmínek a postupně jsme vypracovali vlastní podobu know-how.

Hlavní přínos mateřských center spočívá především v jejich zaměření na primární prevenci. Know-how MC vychází z principů svépomoci a staví na práci svépomocných skupin. Přetrvávající podceňování přínosu primární prevence a zároveň i přetrvávající pochybnosti o transparentnosti a významu neziskového sektoru obecně ohrožují trvalou udržitelnost existence mateřských center i Sítě mateřských center. Navzdory ekonomické výhodnosti se dosud nepodařilo prosadit dostatek dotačních programů a výzev ze státních, krajských i lokálních zdrojů. Navíc ani ziskový sektor nevnímá naléhavost přínosu MC tak, aby na ně zaměřil své CSR programy.





## DÍLČÍ KROKY SÍŤE MC

Stabilizace existenční jistoty MC patří od počátku naší činnosti k prioritám. Iniciovali jsme nejen vznik **dotlačního programu** na MPSV v roce 2004, ale postupně i v některých krajích.

Odborníci na sociální práci **zařadili svépomocné skupiny do kategorie sociální práce**, mateřská centra se stala modelovým příkladem činnosti svépomocných skupin. Rut Kolínská vypracovala heslo o svépomocných skupinách do Encyklopedie sociální práce (2013).

Dlouhodobě spolupracujeme s MPSV a od roku 2006 postupně navazujeme spolupráci s kraji.



## ODVEDENÁ PRÁCE A VÝSLEDKY ZA VYKAZOVANÉ OBDOBÍ

V roce 2015 jsme naší činností, která směřuje ke stabilizaci udržitelné existence mateřských center, navázali na předešlé aktivity ve čtyřech základních oblastech: **posilování know-how v MC** především prostřednictvím krajských koordinátorek, na **prohloubení spolupráce se „spojenci“**, tedy odborníky, kteří podporují činnost MC, na **fundraising pro mateřská centra** a na **partnerskou spolupráci s představiteli státní správy a samosprávy na všech úrovních**.

**Posilování know-how MC** probíhalo zprostředkovaně prostřednictvím pravidelného newsletteru „Úterní dopis“, ve kterém jsme informovali vedení MC o novinkách a zájmovostech v oblasti managementu MC, v programové náplni, o vzdělávacích nabídkách, fundraisingových možnostech, legislativních změnách a dalších důležitých událostech, které ovlivňují know-how a kvalitu služeb MC.

Přímou podporu získávala centra díky práci krajských koordinátorek. Vypracovali jsme **metodiku „provázení“**, která navazuje na činnost svépomocných skupin, vyškolili krajské koordinátorky a nabídli školení pro vedení MC.

Krajské koordinátorky pořádaly **regionální setkávání**, kde kromě sdílení zkušeností (intervize) nabízely **vzdělávací aktivity**. Specifická vzdělávací nabídka probíhala též na celorepublikové úrovni. Setkávání a vzdělávací aktivity jsme vždy pořádali s nabídkou péče o děti účastníků a **účastnic**, protože se ve valné většině jedná o rodiče malých dětí.

Krajské poradkyně **osobně navštěvovaly mateřská centra**, kde řešily jak potřeby vedení MC, tak i potřeby rodin, které poskytované služby MC využívají. Krajské koordinátorky rovněž průběžně aktualizovaly **databázi odborníků** z různých oblastí, které se činnosti MC dotýkají.

**Fundraisingové aktivity na podporu MC** jsme soustředili do udržení a rozšíření projektu Spolu pro MC.

Značnou část **spolupráce s představiteli krajů** jsme věnovali bourání předsudků vůči neziskovému sektoru a mateřským centrům obzvláště. Díky mezinárodnímu **projektu Transparentní Respektovaná Udržitelná Společnost (TRUST)** se nám podařilo importovat do českého prostředí metodu Social Reporting Standard (SRS). Na jejím základě jsme vytvořili model prezentace přínosu činnosti center.

V roce 2015 jsme se soustředili také na **spolupráci MC a představitelů obcí** zejména díky realizaci projektu Akademie svobodného a aktivního občanství.

Naše služby směřovaly především k vedení jednotlivých MC. V Síti MC sdružujeme téměř **300 MC napříč celou Českou republikou**. Činnost jednoho centra průměrně zasahuje **200 rodin**, to znamená, že se celkem jedná o přibližně **60 000 rodin**, kterým MC prospívají. Nepřímo pak získávají nejen **místní komunity, ale i celá společnost**.

### OČEKÁVANÉ VÝSLEDKY (VČETNĚ PŘÍNOSU) PRO PŘÍMÉ I NEPŘÍMÉ CÍLOVÉ SKUPINY

Do roku 2015 jsme vstupovali se třemi základními cíli:

- 1. Posílit udržitelnost mateřských center a zvýšit kvalitu jejich služeb** tak, aby centra mohla reagovat na aktuální potřeby rodin, operativně přizpůsobovat služby konkrétním potřebám rodin v dané lokalitě.
- 2. Podat pomocnou ruku lokální, krajské i státní správě** zejména v oblasti primární prevence patologických jevů v rodině a společnosti. Společně nastavit systémovou partnerskou spolupráci se Síti MC a s jednotlivými centry tak, aby napomáhala vytvářet koncepci prorodinné politiky a zavádět ji do běžného života.
- 3. Otevřít ve spolupráci s byznys sektorem nové možnosti** pro materiální a finanční podporu MC.

### POUŽITÉ ZDROJE (VKLAD)

Základní zázemí poskytuje naší práci **kancelář v Praze**. V září 2015 jsme opustili prostory v Klimentské ulici (100 m<sup>2</sup>) a přestěhovali se do – velikostně obdobných – prostor, ale vzdušnějších a světlejších v nedaleké **Truhlářské ulici 24**. Zde pracoval základní výkonný tým Síti MC (8 osob). Prostory slouží také k setkávání krajských koordinátorek, ke vzdělávacím aktivitám i k pracovním jednáním s partnerskými organizacemi. V prostorách kanceláře uchováváme archiv a odbornou knihovnu, která se stále rozrůstá. Prostory též poskytují možnost jednoduchého přespání zaměstnanců.

Krajské koordinátorky pracují především z **vlastních domácností nebo využívají prostor MC**.

Významným byť nevyčísitelným vkladem zůstává **práce odvedená dobrovolnický**, a to jak zaměstnankyněmi, jejich

partnery či dalšími příslušníky rodin, tak i sympatizanty z řad přátel.

**Know-how Síti MC bylo posíleno metodikami:** Provození, Social Reporting Standard a Za jeden provaz.

**Studijní cesty** do norské obce Nord-Odal Kommune se zúčastnily 4 členky výkonného týmu.

Podporu získal jak pražský výkonný tým v podobě **supervizních setkávání** s externím supervizorem (6×), tak i krajské koordinátorky v rámci 5 intervizních a vzdělávacích setkání (1× dvoudenní).

Do vkladu můžeme též počítat **marketingový plán**.

Finanční zdroje na pokrytí nákladů aktivit oblasti záruky kvality know-how a trvale udržitelné existence MC v ČR jsme získali především z **MPSV, z členských poplatků a dílčí aktivity byly hrazeny z ESF a EHP fondů** – detaily viz kapitola Finance a účetnictví.



## ODVEDENÁ PRÁCE

Prezentaci odvedené práce je možné rozdělit do několika kapitol:

### 1. Metodická podpora a vzdělávání:

- Úterní dopis = 39 čísel
- Intervizní setkání v jednotlivých krajích = 42
- Individuální poradenství = každodenní kontakt dle potřeby
- Workshopy pro pracovníky/ice MC = 36
- Vzdělávací programy pro rodiče = 72
- Celorepublikové semináře = 14

### 2. Vydané metodiky:

- Provázení – práce s ohroženou skupinou
- Výroční zpráva ve formátu Social Reporting Standard – prezentace přínosu práce MC
- Za jeden provaz – spolupráce s lokální a krajskou správou

### 3. Přenos metodiky SRS:

- Pilotní výroční zprávy = 15 (14 MC + 1 spolupracující organizace)
- Kampaň Spolu u kulatého stolu = 20 besed ve 12 krajích
- Symposion – závěrečná konference = účast 52 osob

### 4. Spolupráce s lokální a krajskou správou:

- Workshopy pro NNO = 4 (účast 50 osob)
- Learning by Doing = 1 místní akce
- Síťování lokálních politiků z mateřských center:
- Prosazování společných zájmů MC = spolupráce krajských koordinátorek **s představiteli krajů a síťování odborníků.**

Přehlednou tabulku o aktivitách Sítě MC v krajích včetně zpráv krajských koordinátorek uvádíme v příloze I.

### 1. Fundraising

- Projekt Spolu pro MC = anonymně osloveno okolo 500 partnerů, osobně cca 20. S některými jednání dosud probíhají a výsledky budou patrné až v roce 2016.
- Podpora aktivit Sítě MC a vzdělávání zaměstnankyň,
- materiální podpora MC (například: Společnost Rossmann věnovala balíky hygienických potřeb 128 centrům – celková hodnota byla odhadnuta na 250.000 Kč. Knihy z nakladatelství: Mladá fronta – 400 ks, Albatros – 100 ks, Dharmagaia – 96 ks, Portál – 15 ks v celkové hodnotě okolo 950.000 Kč)
- Akademie Modrý život - vzdělávací cyklus na téma Komunikace, marketing a PR (podpora ČSOB) – účast 4 členek výkonného týmu
- Dobrovolnice z řad zaměstnanců dm drogerie markt – podíl na programu Sítě MC na festivalu Mezi ploty
- Neziskovky.cz – podpora účasti Kláry Vlkové na mezinárodní fundraisingové konferenci Central and Eastern European Fundraising Conference v Bratislavě (dar ve výši 6667 Kč)
- Dotační poradenství pro naše členské organizace





## DOSAŽENÉ VÝSLEDKY (VČETNĚ PŘÍNOSU)

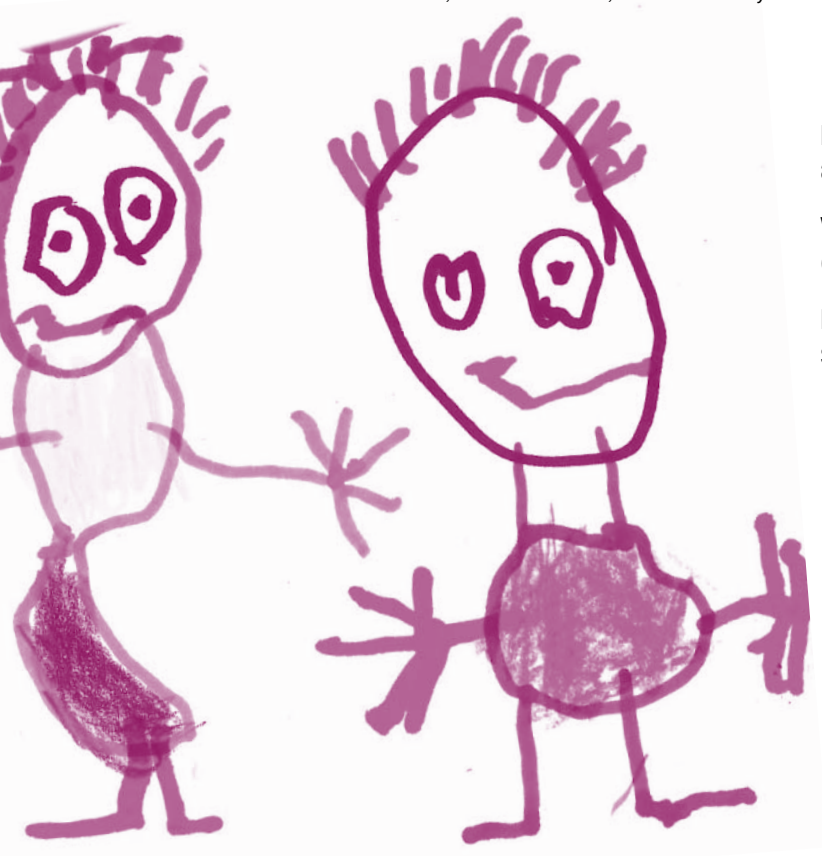
Přínos naší činnosti v oblasti záruky kvality know-how a trvale udržitelné existence MC v ČR není vždy snadné vyjádřit čísly.

Za příznivé výsledky v oblasti metodického vedení a vzdělávání považujeme: posílení kapacity samotných MC, zájem MC o nabízené aktivity, reakce na Úterní dopisy, zapojování do průběžných dotazníkových šetření, stabilizaci počtu MC, včetně posílení rodičovských kompetencí a především hodnocení samotnou cílovou skupinou, tedy účastníky a účastnicemi nabízených aktivit. Jedná se celkem o **1540 různých podpořených osob, 1307 různých rodin** a také o **470 dětí**, o které bylo pečováno během aktivit, kterých se účastnili jejich rodiče.

» *Síť mateřských center nám přináší mnoho důležitého pro chod naší neziskové organizace.*

*Patří sem zajímavé kurzy a semináře, pravidelné týdenní reporty s aktuálními informacemi ve formě dopisu všem členským organizacím. U nás ve středočeském kraji funguje výborná spolupráce s krajskou koordinátorkou. A v neposlední řadě mně osobně Síť mateřských center pomáhá nepodléhat panice při vzájemném sdílení zkušeností a poznatků s ostatními centry. Za to vše Síti MC patří dík!*

■ Monika Žáková, Centrum Břežánek, z.ú. Dolní Břežany



Zvýšil se počet návštěv MC ze strany krajských koordinátorek a tudíž příležitost k **prohloubení individuálních konzultací**. Ze strany MC roste zájem o individuální konzultace.

Metodika Provázení **rozšířila a zkvalitnila sociální práci v MC**.

Metodika Social Reporting Standard umožnila **transparentní prezentaci přínosu práce MC a 15 pilotních výročních zpráv**.

» *Metoda SRS přináší jiný pohled na činnost mateřských center. Zaměřuje se nejen na jednotlivé aktivity, ale především na přínos těchto aktivit pro společnost. Umožňuje také zamyšlení nad sociálními problémy a možnostmi jejich řešení.*

■ Ludmila Šimková, Rodinné centrum Milovice

» *Očekáváme, že metodika SRS umožní transparentně představit a prezentovat neziskové organizace, tak aby byly srovnatelnými a čitelnými zástupcům obcí, měst a krajů.*

■ Michal Majer, Město Olomouc

Metodika Za jeden provaz posílila **spolupráci ve 20 obcích a zapojila k aktivní účasti 294 osob**.

Vznikla **platforma 35 lokálních političek** z řad mateřských center.

Přínos spolupráce **s představiteli jednotlivých krajů** popisují krajské koordinátorky v příloze.



Podpora rodiny je pro nás jednou z priorit. Prorodinná politika má proto své pevné místo ve strategii Ústeckého kraje. Díky spolupráci se Sítí mateřských center získáváme aktuální informace o problémech, které je nutné řešit. Vzájemně se pak informujeme o aktivitách v oblasti rodinné politiky, o službách vhodných na podporu rodin na krajské i celostátní úrovni.

■ *Mgr. Martin Klika, MBA,  
radní pro sociální oblast a bezpečnost, Ústecký kraj*

*Velice oceňuji, že někdo přišel s nápadem této praktické pomoci a dotáhl ji do zdárného konce! Do centra se nám tak dostala spousta hygienických a čistících potřeb, také knihy a omalovánky. Jsou to užitečné věci, s nimiž se v provozu musí počítat a jejichž potřeba může být dost velká. Za RC Provázek: „Děkujeme!“*

■ *Magda Mečkovská, manažerka centra*

## CELKOVÉ VÝSLEDKY FUNDRAISINGU:

- Spolu pro MC – materiální podpora MC:
  - Společnost Rossmann: hygienické potřeby 128 MC v celkové hodnotě cca 250.000 Kč
  - Knihy z nakladatelství: Mladá fronta – 400 ks, Albatros – 100 ks, Dharmagaia – 96 ks, Portál – 15 ks v celkové hodnotě okolo 950.000 Kč
  - Do projektu **Spolu pro MC** se zapojila další mateřská centra. Materiální podporu tedy čerpá **celkem 136 center**.
- Akademie Modrý život – účast 4 členek výkonného týmu na vzdělávacím cyklu na téma Komunikace, marketing a PR (podpora ČSOB)
- Dobrovolnice z řad zaměstnanců dm drogerie markt – podíl na programu Sítě MC na festivalu Mezi ploty
- Podpora účasti Kláry Vlkové na mezinárodní konferenci Central and Eastern European Fundraising Conference v Bratislavě (Neziskovky.cz – dar ve výši 6667 Kč)
- Dotační poradenství pro naše členské organizace

” Většina manažerek mateřských center je bombardována kromě jiného maily typu: Nabízíme vzdělávání, Zapojte se do projektu, Mohla bych u vás udělat výzkum na bakalářskou práci, Vyplňte dotazník, Jsem absolventka a hledám... apod. Musím říci, že se mi to osobně častokrát ani nechce číst, natož se rychle rozhodnout a odepsat. Na druhou stranu je potřeba říci, že by byla škoda, kdyby některé nabídky zapadly. A mezi ně patřila i nabídka Sítě mateřských center ohledně zapojení se do projektu Společně pro MC.

## POSTUP HODNOCENÍ VÝSLEDKŮ A KVALITY PRÁCE

Systém vyhodnocování kvality a přínosu naší práce stavíme na zpětné vazbě těch, kdo využívají našich služeb. S rozvojem technologií systematicky rozvíjíme i způsoby, jak získávat názorovou škálu.

Klasickou zůstávají dotazníky na vzdělávacích aktivitách a případně závěrečné společné hodnocení.

Stále častěji využíváme online dotazníky, do kterých se zapojuje stále více respondentů/ek. Výsledky těchto šetření využíváme nejen pro zlepšování naší práce, ale také při prosazování společných zájmů.

Cenným zdrojem hodnocení a podnětů bývají intervizní setkávání, která jsou cílena přímo na sdílení.

Prostor k sebereflexi a vyhodnocování měly i samotné zaměstnankyně Sítě MC, a to jak v osobních hodnoticích rozhovorech, tak i v rámci supervize.

O přínosu naší práce vypovídají též názory zvenčí – od lektorů, odborníků, představitelů státní správy a samosprávy, nebo pohled z byznys firem.

” O Síti mateřských center jsem do začátku roku 2013 moc nevěděl. Ale v rámci spolupráce mě překvapil zápal pracovníků center, jejich ochota řešit současné problémy. Někdy nechápu, kde berou motivaci se tímto zabývat a často bojovat s větrnými mlýny ve společnosti.

■ *Mgr. Tomáš Urban, personalista ARRIVA MORAVA a.s.*

## SROVNÁNÍ S PŘEDCHÁZEJÍCÍM OBDOBÍM

Rok 2015 přinesl výrazný posun v prezentaci činnosti MC a také ve spolupráci s obcemi. Rovněž nazrála myšlenka na změnu názvu na Síť pro rodinu a rozšíření činnosti na podporu života rodin. Posílila se zároveň i spolupráce s MPSV.

## PLÁNOVÁNÍ A VÝHLED DO BUDOUCNA

Změna názvu na Síť pro rodinu a rozšíření činnosti znamená velkou výzvu pro naši činnost. Především udržet nastavený trend daný původním dlouhodobým úkolem naší organizace, která je nositelkou know-how mateřských center. To znamená:

- průběžně aktualizovat know-how a vytvářet manuály a další metodické dokumenty tak, aby se staly vedení mateřských center přínosnou pomůckou v každodenní praxi;
- udržet kvalitní tým krajských koordinátorek;
- udržet i celkový kvalitní výkonný tým.

A kromě toho v kontextu nových stanov se zaměřit na vytváření platformy na podporu rodiny, tedy síťovat organizace a odborníky zaměřené na práci s rodinou.

## PŘÍLEŽITOSTI A RIZIKA

Tak jak vnímáme změnu názvu a rozšíření činnosti jako jedinečnou příležitost k posunu naší práce, vnímáme zároveň velké ohrožení v nejistotě finančních zdrojů. I proto jsme podali dvě projektové žádosti, které by mohly posílit naši kapacitu, a to zejména v oblasti fundraisingu.

Naše plány by mohla také narušit i ztráta kreditu, který se nám podařilo vybudovat díky našim dlouhodobým kvalitním službám i díky vzájemné důvěře ve spolupráci s členskými mateřskými centry. Proto se soustředíme na udržení kvality naší práce.



## SPOLEČNOST PŘÁTELSKÁ RODINĚ

### SOCIÁLNÍ PROBLÉM A PŘÍSTUP K JEHO ŘEŠENÍ

Vize Sítě MC od počátku jejího působení směřuje k postupné proměně společnosti, která rodinu přijímá jako jedinečnou hodnotu své existence. Postavení rodiny ve společnosti vnímáme jako neudržitelné, a proto jsme se v roce 2004 zahájili dlouhodobou kampaň Společnost přátelská rodině jako jedinečnou příležitost začít měnit vztah společnosti k rodině.

Okruhy problémů vnímáme ve třech samostatných, ale provázaných oblastech. Jedná se o **celkovou ztrátu prestiže ve společnosti**, ta souvisí též s **nestabilní občanskou společností** a důsledky toho se pak odrážejí i **na trhu práce**.

Přirozenou pospolitost více generací v rodině vytěsnil nejen minulý režim, ale rovněž konzumní život. Obraz rodiny v mediálním prostoru bývá zejména spojován s negativními událostmi v životě rodin. Dnešní rodina se dostává na okraj společnosti často z důvodů nedostatečných podpůrných sítí, které by podchytily vznikající problémy rodin včas. A zejména s přibývajícím počtem seniorů tak přibývají nové společenské problémy, které se dotýkají především rodin, které hledají možnosti pro mezigenerační soužití. Problematika návratu na trh práce se přestala týkat pouze rodičů – především matek – po rodičovské dovolené, ale též tak zvané sendvičové generace, tedy těch kdo pečují o děti a zároveň o své rodiče.

A tak se ukazuje, že pokud se rodina nevrátí do centra pozornosti společnosti a těch, kdo o podmínkách života rodin rozhodují, pak společnost nemá šanci vymanit se z nezdravých projevů.



## DÍLČÍ KROKY SÍTĚ MC

Mateřská centra už svojí existencí jednoznačně přispívají ke změně vnímání rodiny jako důležité jednotky společnosti, na níž závisí její budoucnost. Jejich úsilí spojila do silného hlasu právě Síť mateřských center, která upozorňuje na sociální problémy spojené s rodinou především prostřednictvím kampaní.

V souvislosti s cíleným zaměřením na rodinu jsme se soustředili především na posilování prestiže a prosazování společných zájmů rodin, na oceňování zaměstnavatelů a organizací za přátelské podmínky pro rodiny a zároveň k hledání možností, jak pomoci rodičům s nedostatečným množstvím zařízení péče o děti.

Docílili jsme dílčích výsledků, a to nás vedlo k dalšímu hledání nových cest pro zlepšení postavení rodiny ve společnosti. Například jsme inovovali metodiku pro vyhodnocování firem v rámci soutěže Společnost přátelská rodině v roce 2012. Pro soutěž vznikly v roce 2008 také zvláštní webové stránky: [www.familyfriendly.cz](http://www.familyfriendly.cz), které jsme v roce 2012 nově aktualizovali.

Nakonec jsme však došli k potřebě rozšířit činnost Sítě MC, změnit její název na Síť pro rodinu a posílit tak ještě více hlas rodiny.

## ODVEDENÁ PRÁCE A VÝSLEDKY ZA VYKAZOVANÉ OBDOBÍ

Řešení, které nás přiblíží ke společnosti přátelské rodině, vyžaduje postupné provázané kroky v dlouhodobém horizontu. Propojování osvěty a vzdělávání zaměřené na všechny naše cílové skupiny, tedy ve své podstatě na celou společnost. A stejně tak i řešení dílčích problémů, na které naše kapacita stačí.

V roce 2014 jsme se soustředili na kampaň Křídla a kořeny naší rodiny, na práci s firmami i na soutěž Společnost přátelská rodině, v neposlední řadě též na pomoc rodičům na trhu práce.



## OČEKÁVANÉ VÝSLEDKY (VČETNĚ PŘÍNOSU) PRO PŘÍMÉ I NEPŘÍMÉ CÍLOVÉ SKUPINY

Naším cílem bylo navázat na úspěšné kroky v roce 2014 a pokračovat ve **zvyšování prestiže rodiny ve společnosti** aktivním zapojováním rodin do kampaně Křídla a kořeny naší rodiny, síťováním organizací i systémovou partnerskou spoluprací Sítě MC s představiteli státní správy a samosprávy.

Kromě toho působit i mezi zaměstnavateli – najít firmy, které si zaslouží certifikát Společnost přátelská rodině, abychom mohli motivovat další zaměstnavatele ke **zlepšování podmínek na trhu práce**. Navíc jsme se rozhodli sami přispět ke **zlepšení situace rodičů s malými dětmi na trhu práce** podporou v oblasti péče o děti.

Nově jsme plánovali získat kredit a důvěru pro spolupráci na projektech s byznys sektorem, poskytnout firmám služby, a tak otevřít nové fundraisingové možnosti Sítě MC.

## POUŽITÉ ZDROJE (VKLAD)

Zázemí kanceláře Sítě MC zůstává i pro druhou podoblast naší činnosti stejné.

Finanční zdroje na aktivity zaměřené na společnost přátelskou rodině jsme zajišťovali zejména prostřednictvím projektů podpořených z ESF: Společnost přátelská rodině, Nové zaměstnání sobě – možnost zaměstnání tobě, Provázení k zaměstnání a partnerstvím na projektu Karlovarského kraje Zítva v práci, podporu Úřadu vlády získal projekt Rovné příležitosti v rodině i zaměstnání (anotace projektů viz příloha II).

Síť mateřských center je autorizovanou osobou pro zkoušky profesní kvalifikace „Chůva pro děti do zahájení povinné školní docházky“ (kód: 69-017-M). Zkouška opravňuje k získání vázané živnosti „Péče o dítě do 3 let věku v denním režimu“ (dle zákona č. 179/2006 Sb.) a prokazuje plnou kvalifikaci v péči o děti v registrovaných dětských skupinách i v režimu živnostenského zákona.

Síť MC je držitelkou oprávnění ke zprostředkovávání pracovních míst od MPSV.

Na podporu firem jsme vypracovali nový formát „rodinného auditu“ Strategie podpory rodiny jako konkurenční výhoda.

Stávající nástroje osvěty jako je bulletin Půl na půl a networkingová setkání jsme obohatili o podíl na tvorbě Stínové zprávy o stavu genderové rovnosti.



## ODVEDENÁ PRÁCE

### Prestiž rodiny ve společnosti:

- Kampaň Křídla a kořeny naší rodiny byla zaměřena na prezentaci činnosti mateřských center a Síť MC jako jedinečného prostředí primární prevence patologických jevů v rodině i společnosti, zapojilo se 115 MC z 13 krajů ([www.kridla-koreny.cz](http://www.kridla-koreny.cz)).
- Bulletin Půl na půl – 2 čísla
- Kapitola Rodina ve Stínové zprávě o stavu genderové rovnosti (autorky: Rut Kolínská, Lucie Plešková, Klára Vlková)

### Podmínky na trhu práce

- Networkingová setkání se zaměstnavateli – 3×
- Soutěž Společnost přátelská rodině – účast 5 firem a 4 získaly certifikát
- Konference – téma péče o děti v dětských skupinách
- Publikace „Komplex návrhů inovativních metod práce s cílovou skupinou“
- Vystoupení na konferencích: 3×

### Rodiče na trhu práce

- Profesní kvalifikace Chůva pro děti do zahájení povinné školní docházky: vydáno 56 osvědčení
- Individuální poradenství: 655 hodin
- Vzdělávací aktivity: 22
- Podpořená pracovní místa v mateřských centrech: 11
- Vystoupení na konferencích: 2×

### Dosažené výsledky (včetně přínosu)

Výsledky podáváme v číslech a hodnocení ilustrujeme výroky osob z řad cílových skupin.

### Prestiž rodiny ve společnosti

115 akcí v mateřských centrech v rámci kampaně Křídla a kořeny naší rodiny



„Celý den se nám moc vydařil. V našem centru probíhala výstava obrázků dětí z místní mateřské školy na téma *Moje rodina*. Sešlo se nám na 80 krásných obrázků, na které se přišly podívat děti a paní učitelky, klienti místního stacionáře pro seniory a také další maminky a děti z našeho města. Děti z MŠ předvedly také pásma básniček a písniček o mamince a rodině, společně jsme si vytvořili kytičku z papíru a také dostávali malou odměnu. Všichni návštěvníci tohoto dne byli pozváni na malé, ale výtečné občerstvení v našem rodinném a mateřském centru.

*Děkujeme, že jsme se mohli připojit!*

■ RMC Malenka Brumov Bylnice

„Mezi návštěvníky byli také noví návštěvníci, kteří před touto akcí MC Kopretina ještě nenavštívili a rozhodně se chystají přijít mezi nás znovu. Z ohlasů zapsaných v návštěvní knize víme také, že i stálí návštěvníci využili možnost nahlédnutí do jiných aktivit, které zatím nevyužívali, toto jim pomohlo k rozšíření aktivit, které budou nadále v centru navštěvovat.

*Den otevřených dveří vnímáme pozitivně a organizačně velice zdařile. Akce přispěla k propagaci a k lepší informovanosti o činnosti mateřského centra.*

■ MC Kopretina Vrchlabí

### Podmínky na trhu práce

**Společnost přátelská rodině:** 4 certifikované firmy  
**Networkingová setkání:** zapojeno 20 firem

## RODIČE NA TRHU PRÁCE

Profesní kvalifikace Chůva pro děti do zahájení povinné školní docházky – 56 nových chův znamená pomoc 280 rodičům (potažmo 560 otcům a matkám) s péčí o děti.

„I když je povolání chůva pro muže možná nezvyklé, mě práce s dětmi velmi baví a naplňuje a děti to zase baví se mnou. Díky úspěšně složené zkoušce profesní kvalifikace v Síti MC mohu pracovat v rodinném centru v Kolíně.

■ Michal Kornuc

**Projekt Provázení k zaměstnání:** z 51 zapojených osob našlo 28 zaměstnání, 14 zůstalo na rodičovské dovolené, 1 pečovala o osobu blízkou, 3 zůstaly nezaměstnané a 5 neuvedlo údaje.

„Před rokem jsem byla nezaměstnaná, zoufalá a najít práci mi připadalo jako něco naprosto nemožného. Teď ji zatím ještě nemám, ale už vím, že to prostě půjde... Nějaké nabídky mám rozpracované, váš projekt mi moc pomohl.“

■ Lenka Štětínová – podpořená osoba

„Při přípravě ke zkoušce profesní kvalifikace jsem se dozvěděla o péči o děti do 6 let zase mnoho nového. Využiji to nejen při výchově svých dětí, ale také při práci s dětmi v zaměstnání. Konzultace s psychologem mi umožnila podívat se na věc své budoucí práce z trochu jiného pohledu, než jak jsem o ní dosud přemýšlela. A konečně spolupráce s personalistkou mi dodala potřebnou sebedůvěru a odvahu přihlásit se do výběrového řízení. Nikdy dříve jsem žádné klasické výběrové řízení neabsolvovala, simulace assessment centra mi pomohla při následném skutečném konkurzu k získání práce snů. Nyní pracuji jako lektorka kojeneckého cvičení a cvičení rodičů s dětmi.“

■ Petra Šnobllová – podpořená osoba

## MEDIÁLNÍ VÝSTUPY

Za přesvědčivé považujeme i mediální výstupy, které uvádíme napříč tématy obou oblastí naší činnosti.

Mediální partnerství časopisu Máma a já: 12 článků

Další články – Ihned.cz, Čtidoma.cz, My89.cz, iDNES.cz, Finanční noviny.cz, Českénoviny.cz, Svět neziskovek, Halonoviny.cz, MF Dnes, Deníkneziskovky.cz, Pražskýpatriot.cz, Magazin Praha 1 a další: celkem 25 významných textů, které přibližují široké veřejnosti naši práci a oceňují její přínos.

Na rozhlasových vlnách bylo o naší práci slyšet ve 3 pořadech a stejně takový byl i počet výstupů v celorepublikovém televizním vysílání.

Mediální odezva na krajské a místní úrovni čítá široké spektrum výstupů jak v tištěných médiích, tak i rozhlase a televizi.

## POSTUP HODNOCENÍ VÝSLEDKŮ A KVALITY PRÁCE

Obdobně jako u činnosti zaměřené na podporu MC vyhodnocujeme činnost v oblasti Společnosti přátelské rodině prostřednictvím různých dotazníkových šetření, pohledem zapojených odborníků a z velké části i osobními příběhy konkrétních osob. Za určitou zpětnou vazbu považujeme i zájem médií.

## SROVNÁNÍ S PŘEDCHÁZEJÍCÍM OBDOBÍM

Porovnávání s předešlým rokem naznačuje skromnější Kampaň Křídla a kořeny naší rodiny, ale větší zaměření na pomoc rodičům s návratem trhu práce. Vedle toho upevnění osvěty mezi firmami.

Soustředění na pomoc rodičům při hledání zaměstnání a s péčí o děti vyplynulo z jejich potřeb a z nedostatku pomoci, kterou rodiče očekávají od obcí a státu.

## PLÁNOVÁNÍ A VÝHLED DO BUDOUCNA

Není snadné plánovat činnost v čase, kde nejsou jasné finanční zdroje, přesto víme, že sice musíme zvolnit tempo v oblasti naplňování naší dlouhodobé vize směřující ke společnosti přátelské rodině, ale nesmíme tuto oblast opustit, ani zmrazit. Soustředíme se tedy na kroky, které lze podnikat za minimálních výdajů a rovněž na hledání nových cest financování.

Pokračovat budeme i v prosazování legislativních úprav, které usnadní život rodin nejen s malými dětmi.

Zavazující pro nás zůstává i úspěšně započatá spolupráce v oblasti společenské zodpovědnosti firem, zejména v prosazování Strategie podpory rodiny jako konkurenční výhody.

## PŘÍLEŽITOSTI A RIZIKA

Rok 2016 musíme přijmout jako příležitost k hledání nových cest, protože teprve koncem tohoto roku se dá očekávat, že přijdou první výzvy z nového programového období ESF OPZ. I proto jsme si vědomi, že nebude snadné získat potřebnou finanční podporu tak, abychom udrželi náš výkonný tým, jehož složení se v současné době těší velmi dobré odborné kondici, na které jsme dlouhodobě pracovali, a proto by nebylo šťastným krokem, kdyby se z ekonomických důvodů rozpadl.

## PARTNERSTVÍ A SPOLUPRACUJÍCÍ ORGANIZACE

Síť MC má několik partnerů, se kterými dlouhodobě spolupracuje, a to buď vzájemnou podporou jednotlivých akcí nebo spoluprací na akcích či projektech. Vypisujeme pouze dlouhodobá partnerství a partnerské organizace, které mají zájem o další spolupráci.

### **Alternativa 50+**

Síť MC se účastní Platformy proti vícenásobné diskriminaci

### **Asistence o.s.**

Praha bezbariérová

### **Asociace center pro rodinu**

OPR, rodičovské kompetence

### **Centrum Generace**

kampaň NTM

### **Evropský institut**

Euroklíč

### **Hnutí za aktivní mateřství**

zlepšení služeb v českém porodnictví

### **LMC s.r.o. a flexibilni.lmc.eu**

alternativní formy práce a partnerská spolupráce na projektu

### **Mezi námi, o.p.s.**

mezigenerační spolupráce

### **Národní rada pro postižené**

mobilita Euroklíč

### **Svaz knihovníků a informačních pracovníků ČR**

spolupráce MC a místních knihoven

### **www.scio.cz, s.r.o.**

programy na podporu zapojování rodičů do vzdělávání dětí

**Vedle partnerské spolupráce je důležité zmínit také institucionální prosazování zájmů rodiny a rovných příležitostí**

### **Síť MC byla zastoupena v celorepublikových orgánech:**

- Rada vlády pro rovné příležitosti (Rut Kolínská)
- Výbor RVRP pro sladování pracovního a rodinného života (Rut Kolínská – předsedkyně)
- Monitorovací výbor OPLZZ (Rut Kolínská – jmenovaná RVRP)
- Stálá komise pro rodinu poslanecké sněmovny Parlamentu ČR – Síť MC jako stálý host

V roce 2015 jsme se opět podíleli na vyhlášení a hodnocení soutěže Obec přátelská rodině.







## OBEČNÉ INFORMACE

<b>Název organizace</b>	<b>Síť pro rodinu, z.s.</b> od 6. 1. 2016 do konce roku 2015 Síť mateřských center o.s.
<b>Sídlo organizace</b>	Truhlářská 24, Praha 1
<b>Statut organizace</b>	spolek
<b>Kontaktní informace</b> • <b>adresa kanceláře</b> • <b>telefonní číslo</b> • <b>e-mail</b> • <b>webové stránky</b>	Truhlářská 24, Praha 1 602 178 882 info@materska-centra.cz www.materska-centra.cz <b>www.sitprorodinu.cz</b> od 1. 9. 2016
<b>Číslo a datum registrace:</b>	22. 10. 2001, VS/1-1/48336/01-R Spisová značka: L 12188 vedená u Městského soudu v Praze
<b>IČO</b>	26545136



## ŘÍZENÍ A SPRÁVA ORGANIZACE

## PREZIDIUM

Rut Kolínská – prezidentka  
 Klára Vlková 1. viceprezidentka (do 14. 12. 2015)  
 Hana Vodrážková, Ivana Lhotáková, Barbora Roušarová –  
 viceprezidentky  
 Martina Smejkalová, Lenka Hájková - náhradnice

## KONTROLNÍ KOMISE

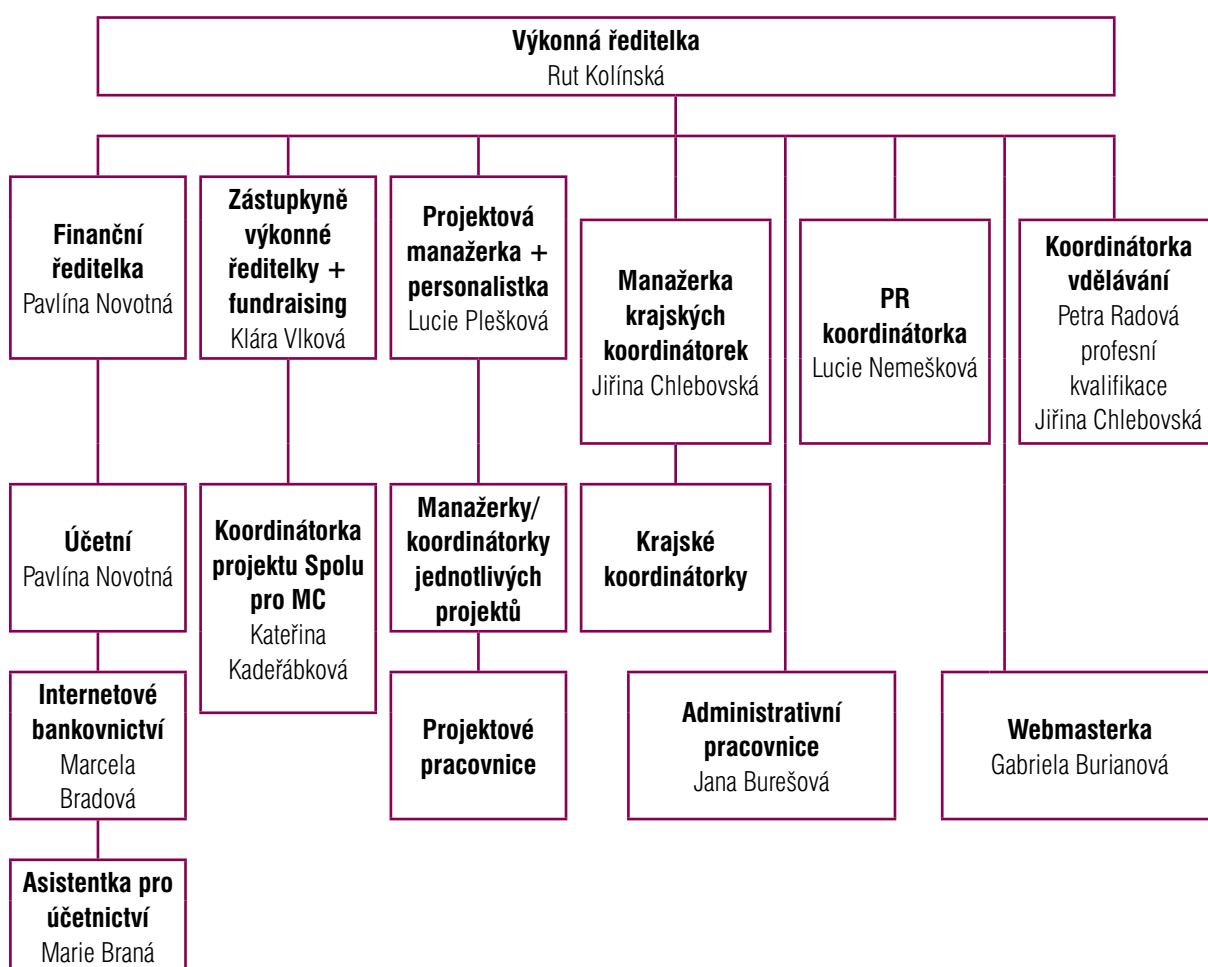
Jarmila Bůchová, Alena Hradilová, Bohuslava Nejedlá, Hana  
 Švíková, Tomáš Váňa



## ORGANIZAČNÍ STRUKTURA A VÝKONNÝ TÝM

Rozsah řízení Sítě MC si na sklonku roku 2014 vyžádal větší strukturalizaci výkonného týmu, a sice vydělilo se užší vedení jako poradní orgán výkonné ředitelky a posílily se kompetence jeho jednotlivých členek. Výkonný tým pracoval tak jako v předešlých letech – tedy členky týmu měly různé pracovní úvazky a ocitaly se na různých pracovních pozicích.

Úvazky v přepočtu na celé úvazky dosáhly počtu 8.



### KRAJSKÉ KOORDINÁTORKY

Lenka Ackermannová, Petra Benešová, Hana Cinková, Daria Čapková, Renata Höklová, Irena Macháčková, Lucie Migalová (od 1. 9. ), Bohuslava Nejedlá (do 31. 8. ), Petra Radová (do 30. 6. ), Bohdana Sonet, Linda Pačesová, Šárka Slavíková (od 1. 9. ), Hana Šnajdrová, Hana Šustrová (od 1. 9. ).

Část krajských koordinátorek se rovněž podílela na realizaci projektů Sítě MC v jednotlivých krajích.

### EXTERNÍ PRACOVNÍCI

V posledních letech jsme zejména díky rekvalifikačním kurzům sestavili široký a kvalitní tým odborníků a odbornic, se kterým spolupracujeme.

### DOBROVOLNÍCI

Výše bylo již zmíněno, že dobrovolnickou práci v Síti MC tradičně vykonávají nad rámec svých úvazků kmenové členky týmu. Připojují se k nim často i jejich partneři a další rodinní příslušníci a také řada přátel a sympatizantů.

## ČLENSTVÍ V JINÝCH ORGANIZACÍCH

- Byznys Leaders Forum (BLF)
- Asociace společenské odpovědnosti (A-CSR)
- Mezinárodní síť MC MINE
- Spojené globální organizace GROOTS International a Huairou komise



## FINANCE A ÚČETNICTVÍ

### ÚČETNICTVÍ

Síť MC používá účetní metodu „účetnictví“ (dříve nazývané podvojně účetnictví). Náš hospodářský rok se shoduje s kalendářním rokem. Řídíme se platnými předpisy legislativy ČR.

Za vedení účetních záznamů zodpovídá Ing. Pavlína Novotná. Účetní závěrku ověřil auditor Josef Špeta (licence 0062).

### 1.1 ÚČETNÍ ZÁVĚRKA

<b>Rozvaha (bilance)</b>		<b>v tis. Kč</b>	
<b>Aktiva:</b>	<b>účet</b>	<b>stav k 1. 1. 2015</b>	<b>stav k 31. 12. 2015</b>
Drobný dlouhodobý majetek	028	561	0
Oprávky k drob. dlouh. majetku	088	561	0
Odběratelé	311	7	8
Poskytnuté provozní zálohy	314	57	8
Pokladna	211	16	0
Bankovní účty	221	2 188	3 465
<b>Úhrn aktiv</b>		<b>2 268</b>	<b>3 480</b>
<b>Pasiva:</b>	<b>účet</b>	<b>stav k 1. 1. 2015</b>	<b>stav k 31. 12. 2015</b>
<b>Vlastní zdroje:</b>		<b>1 351</b>	<b>1 350</b>
Vlastní jmění	901	1 047	1 351
Účet výsledku hospodaření	963	X	1 236
Hosp.výsledek ve schval. řízení	931	-1	X
Nerozdělený zisk, neuhrazená ztráta minulých let	932	304	0
<b>Cizí zdroje:</b>		<b>3 203</b>	<b>918</b>
Ostatní dlouhodobé závazky	959	346	800
Dodavatelé	321	284	0
Zaměstnanci	331	166	0
Ostatní přímé daně	342	-2	20
Jiné závazky	379	68	29
Dohadné účty pasivní	389	56	45
<b>Úhrn pasiv:</b>		<b>2 268</b>	<b>3 480</b>

Všechny ostatní (zde neuvedené řádky) rozvahy i výsledovky jsou nulové.

Výkaz zisků a ztráty 2014		v tis.Kč		
účet	A. Náklady:	činnost hlavní	činnost hospodářská	celkem
501	<b>I. Spotřebované nákupy celkem:</b>	224	0	<b>224</b>
502	Spotřeba materiálu	222	0	<b>222</b>
503	Spotřeba energie	10	0	<b>10</b>
	Spotřeba ostatních neskladových dodávek	-8	0	<b>-8</b>
511	<b>II. Služby celkem:</b>	2974	0	<b>2974</b>
512	Opravy a udržování	96	0	<b>96</b>
518	Cestovné	127	0	<b>127</b>
	Ostatní služby	2750	0	<b>2750</b>
521	<b>III. Osobní náklady celkem:</b>	5926	0	<b>5926</b>
524	Mzdové náklady	4599	0	<b>4599</b>
527	Zákonné sociální pojištění	1112	0	<b>1112</b>
	Zákonné sociální náklady	15	0	<b>15</b>
	<b>IV. Daně a poplatky celkem:</b>	0	0	<b>0</b>
549	<b>V. Ostatní náklady celkem:</b>	7	0	<b>7</b>
	Jiné ostatní náklady	7	0	<b>7</b>
	<b>VI. Odpisy, prodaný majetek, tvorba rezerv a opravných položek celkem:</b>	0	0	<b>0</b>
	<b>VII. Poskytnuté příspěvky celkem:</b>	0	0	<b>0</b>
	<b>VIII. Daň z příjmů celkem:</b>	0	0	<b>0</b>
	<b>Účtová třída 5 celkem:</b>	8931	0	<b>8931</b>
	<b>B. Výnosy:</b>			
602	<b>I. Tržby za vlastní výkony a za zboží celkem:</b>	425	0	<b>425</b>
	Tržby z prodeje služeb	425	0	<b>425</b>
	<b>II. Změna stavu vnitroorg. zásob celkem:</b>	0	0	<b>0</b>
	<b>III. Aktivace celkem:</b>	0	0	<b>0</b>
	<b>IV. Ostatní výnosy celkem:</b>	0	0	<b>0</b>
	<b>V. Tržby z prodeje majetku, zúčtování rezerv a opravných položek celkem:</b>	0	0	<b>0</b>
684	<b>VI. Přijaté příspěvky celkem:</b>	295	0	<b>295</b>
	Přijaté členské příspěvky	295		<b>295</b>
691	<b>VII. Provozní dotace celkem:</b>	9447	0	<b>9447</b>
	Provozní dotace	9447	0	<b>9447</b>
	<b>Účtová třída 6 celkem:</b>	10166	0	<b>10166</b>
591	<b>C. Výsledek hospodaření před zdaněním</b>	1236	0	<b>1236</b>
	Daň z příjmů	0	0	<b>0</b>
	<b>D. Výsledek hospodaření po zdanění</b>	1236	0	<b>1236</b>

Všechny ostatní (zde neuvedené řádky) rozvahy i výsledovky jsou nulové.



**Příloha k účetní závěrce**

Příloha k účetní závěrce

Síť mateřských center o.s.

**k 31. 12. 2015**

Příloha je zpracována v souladu s Vyhláškou 504/2002 Sb., kterou se stanoví obsah účetní závěrky pro neziskové organizace. Údaje přílohy vycházejí z účetních písemností účetní jednotky (účetní doklady, účetní knihy a ostatní účetní písemnosti) a z dalších podkladů, které má účetní jednotka k dispozici. Hodnotové údaje jsou vykázány v celých tisících Kč, pokud není uvedeno jinak.

Příloha je zpracována za účetní období počínající dnem 1. ledna 2015 a končící dnem 31. prosince 2015.

**OBECNÉ ÚDAJE**

*Popis účetní jednotky:*

*Účetní jednotka je neziskovou organizací – spolek, jehož hlavní náplní je poradenství v oblasti provozu mateřských center*

*Název: Síť mateřských center o.s.*

*Sídlo: 110 00 Praha 1, Široká 15*

*IČO: 26545136*

**Statutární zástupci k 31. 12. 2015:**

*Rut Kolínská – prezidentka (statutární zástupce)*

**Používané účetní metody, obecné účetní zásady a způsoby oceňování**

1. Způsob ocenění majetku
  - 1.1. Zásoby  
*Síť MC o.s. nemá žádné zásoby.*
  - 1.2. Ocenění hmotného a nehmotného dlouhodobého majetku vytvořeného vlastní činností  
*Síť MC o.s. nevytvořila žádný majetek vlastní činností.*
  - 1.3. Ocenění cenných papírů a majetkových účastí  
*Síť MC o.s. nevlastní cenné papíry a nemá majetkové účasti.*
  - 1.4. Ocenění příchoveků a přírůstků zvířat  
*Síť MC o.s. nemá přírůstky zvířat.*
2. Způsob stanovení reprodukční pořizovací ceny  
*Nebyla stanovována reprodukční pořizovací cena.*
3. Změny oceňování, odpisování a postupů účtování  
*Nebyly provedeny změny v postupu účtování a odpisování*
4. Opravné položky k majetku  
*Nebyly tvořeny opravné položky k majetku.*
5. Odpisování  
*Síť MC o.s. nemá žádný odpisovaný majetek.*
6. Přepočet cizích měn na českou měnu  
*Průběžně byl v Síti MC o.s. používán pro přepočet zahraničních měn kurz ČNB k poslednímu dni předchozího měsíce. Pro závěrku k 31. 12. 2015 byl použit aktuální kurz ČNB k 31. 12. 2015.*



**Doplňující údaje k Rozvaze a k Výkazu zisku a ztrát**

1. *Rozpis hmotného majetku zatíženého zástavním právem*  
Žádný majetek Síť MC o.s. není zatížen zástavním právem.
2. *Pohledávky a závazky*
  - 2.1. *Pohledávky po lhůtě splatnosti*  
Síť MC o.s. nemá k 31. 12. 2015 pohledávky po lhůtě splatnosti.
  - 2.2. *Závazky po lhůtě splatnosti*  
Síť MC o.s. nemá k 31. 12. 2015 závazky po lhůtě splatnosti.
  - 2.3. *Údaje o pohledávkách a závazcích z titulu uplatnění zástavního a zajišťovacího práva*  
Síť MC o.s. nemá k 31. 12. 2015 pohledávky a závazky z titulu uplatnění zástavního a zajišťovacího práva.

2.4. *Závazky nesledované v účetnictví a neuvedené v rozvaze*  
Síť MC o.s. nemá k 31. 12. 2015 závazky nesledované v účetnictví a neuvedené v rozvaze.

3. *Průměrný přepočtený počet zaměstnanců v roce 2015 byl 15.*

4. *Dotace v Kč:*

<b>MPSV – podpora rodiny</b>	<b>1 608 964</b>
Úřad vlády	629 774
projekty OPLZZ – ESF	4 987 333
projekty OPPA	2 135 668
Dotace Plzeňský kraj	21 000
Dotace Liberecký kraj	31 388
Dotace Jihomoravský kraj	25 000
Dotace Zlínský kraj	8 000
<b>celkem:</b>	<b>9 447 127</b>

**VÝROK AUDITORA**

Podle našeho názoru účetní závěrka podává věrný a poctivý obraz aktiv, pasiv a finanční situace spolku Síť mateřských center o.s. k 31.12. 2015 a nákladů, výnosů a výsledku jeho hospodaření za rok 2015 v souladu s českými účetními předpisy.

Datum: 26. 5. 2015

*Za společnost: AUDISA SERVICE s.r.o., licence KA ČR: 486  
Ing. Josef Špeta, Číslo osvědčení 0062*

**VÝNOSY A NÁKLADY**

<b>výnosy</b>	<b>2013</b>	<b>2014</b>	<b>2015</b>
dotace	7 391 401	9 685 138	9 447 127
MPSV – podpora rodiny	792 201	1 417 208	1 608 964
Úřad vlády	0	0	629 774
projekty ESF – OPLZZ	4 805 275	7 189 231	4 987 333
projekty OPVK	1 446 325	0	0
projekty OPPA	267 600	937 699	2 135 668
dotace Plzeňský kraj	40 000	23 000	21 000
dotace Liberecký kraj	0	80 000	31 388
dotace Jihomoravský kraj	40 000	30 000	25 000
dotace Zlínský kraj	0	8 000	8 000
dary	157 183	264 393	0
členské příspěvky	301 835	297 754	294 845
vlastní činnost	526 288	502 731	424 525
ostatní	43 302	5 040	0
<b>výnosy celkem:</b>	<b>8 420 009</b>	<b>10 755 056</b>	<b>10 166 497</b>
hospodářský výsledek:	-276	-1 020	1 235 563

<b>Náklady</b>	<b>2013</b>	<b>2014</b>	<b>2015</b>
<b>provozní náklady</b>	<b>2 418 571</b>	<b>4 336 638</b>	<b>3 204 845</b>
<b>materiál</b>	<b>222 246</b>	<b>360 497</b>	<b>221 783</b>
kancelářské potřeby	51 872	96 794	151 922
DDHM do 40 tisíc	71 402	36 497	53 230
potraviny, občerstvení	50 802	18 178	1 888
ostatní materiál	48 170	209 028	14 743
<b>nemateriálové náklady</b>	<b>2 153 077</b>	<b>3 954 917</b>	<b>2 976 014</b>
voda, energie, teplo	54 150	58 470	60 278
opravy a udržování	0	908	96 311
cestovní náhrady	122 486	142 980	127 276
telefony	120 473	117 414	50 781
internet	9 852	9 370	39 095
poštovné	21 846	9 973	19 316
právní služby, audity	74 436	35 000	50 000
nájemné	283 505	197 840	294 934
ostatní služby, projektové náklady	1 466 329	3 382 962	2 238 023
<b>ostatní náklady</b>	<b>43 248</b>	<b>21 224</b>	<b>7 048</b>
daně, poplatky, pojištění	8 692	2 944	2 944
bankovní poplatky	18 658	16 580	4 104
ostatní náklady	15 898	1 700	0
<b>mzdové náklady</b>	<b>6 001 714</b>	<b>6 419 438</b>	<b>5 726 089</b>
mzdové náklady - mzdy	2 311 179	2 927 828	3 268 764
mzdové náklady - DPČ	919 360	870 060	71 865
mzdové náklady - DPP	1 663 892	1 348 289	1 258 509
zákonné sociální pojištění	1 093 729	1 253 160	1 111 592
neschopenky	0	4 386	1 628
zákonné pojištění Kooperativa	13 554	15 715	13 731
<b>náklady celkem</b>	<b>8 420 285</b>	<b>10 756 076</b>	<b>8 930 934</b>

## FINANČNÍ SITUACE A PLÁNOVÁNÍ

V roce 2015 jsme dokončili téměř všechny projekty. Snažili jsme se zaměřit na snížení ekonomické závislosti na veřejných zdrojích. Soustředili jsme se proto i na navýšení nabídky služeb. Docílili jsme drobných výsledků, které nás povzbudily k další činnosti. Prošli jsme procesním auditem a plánujeme systémové změny.

S potěšením vnímáme, že se stále rozšiřuje seznam těch, kdo nás podporují, a to laskavým slovem počínaje a finanční částkou konče. Přesto s obavami, abychom na někoho nezapomněli, vřele děkujeme:

- celému **výkonnému týmu** za obdivuhodný přístup nejen k pracovním povinnostem, ale též k úkolům navíc;
- **naším rodinám, partnerům, dětem, rodičům, přátelům i sympatizantům** za věrnou podporu našeho usilování;
- členům Sítě MC za přínos rodinám, komunitě a společnosti i za spolupráci v rámci Sítě MC;
- **odborníkům a představitelům spřátelených organizací** za ochotu spolupracovat a podporovat tak naše aktivity;
- **představitelům MPSV, krajů i politikům** na všech úrovních za otevřenou spolupráci;
- členům MINE, GROOTS International a Huairou komisi za vzájemné sdílení spolupráci na mezinárodním poli;
- časopisu Máma a já za dlouholeté mediální partnerství;
- **donátorům projektů: MPSV, ESF** – grantové schéma OPLZZ, OPPA, **EHP fondu** – NROS, **krajům:** Jihomoravskému, Libereckému, Plzeňskému a Zlínskému
- **firmám:**
  - **ČSOB, a.s., Neziskovsky.cz** - finanční podpora
  - **Společnost Rossmann a nakladatelství Mladá fronta, Albatros, Dharmagaia a Portál** – zapojení do projektu Spolu pro MC
  - **dm drogerie markt s. r. o.** – poskytnutí dobrovolnic
  - **LMC s.r.o.** – inzerce zdarma
  - **Seznam.cz** – prezentace Sítě MC a MC zdarma
  - **MF DNES** – poskytnutí přístupu k elektronickému vydání deníku Mladá fronta DNES
  - **Plzeňský Prazdroj** – spolupráce pro bono
  - **Alza.cz, Čedok** – spolupráce formou reklamy
  - Clearstream Operations Prague, Česká spořitelna, EExxonMobil Business Support Center Czechia, Hennlich, Linet, Siemens, T-Mobile, Vodafone, Zentiva – spolupráce na prosazování společenské prestiže rodiny
- a závěrem děkujeme našemu věrnému přispěvateli panu **Zdeňku Rousovi** za pravidelný měsíční příspěvek.

## I. ZPRÁVY KRAJSKÝCH KOORDINÁTOREK

## II. ANOTACE PROJEKTŮ

## III. SEZNAM ČLENŮ SÍTĚ PRO RODINU, z.s.

### ZPRÁVY KRAJSKÝCH KOORDINÁTOREK

**Smlouvy s kraji:** Jihomoravský (20. 10. 2011), Karlovarský (4. 10. 2013), Plzeňský (9. 6. 2012), Ústecký (22. 4. 2014)

Kraj	Počet MC	Intervizní setkání a workshopy pro MC				Semináře, přednášky, workshopy pro rodiče			
		Počet	Osoby celkem	Dospělí	Děti	Počet	Osoby celkem	Dospělí	Děti
Jihočeský	28	7	48	42	6	4	97	87	10
Jihomoravský	42	5	63	54	9	10	194	115	79
Karlovarský	4	6	50	35	15	4	58	46	12
Královéhradecký	19	5	35	34	1	4	83	50	33
Liberecký	20	6	33	29	4	5	67	56	11
Moravskoslezský	5	2	5	4	1	1	17	12	5
Olomoucký	13	5	30	29	1	1	12	12	0
Pardubický	21	7	94	53	41	2	43	27	16
Plzeňský	6	6	50	34	16	4	88	58	30
Praha	17	4	55	55	0	4	63	58	5
Středočeský	54	7	76	57	19	7	111	87	24
Ústecký	21	6	46	38	8	3	59	29	30
Vysočina	26	8	59	49	10	14	204	183	21
Zlínský	12	5	30	27	3	9	94	71	23
<b>CELKEM</b>	<b>288</b>	<b>79</b>	<b>674</b>	<b>540</b>	<b>134</b>	<b>72</b>	<b>1190</b>	<b>891</b>	<b>299</b>





## STATISTIKA KRAJSKÝCH AKTIVIT

### ■ Jihočeský kraj

krajská koordinátorka: Bohuslava Nejedlá (do 31. 8. 2015),  
Hana Šustrová (od 1. 9. 2015)  
počet MC: 28

V roce 2015 po osmi letech odešla Bohuslava Nejedlá a nahradila ji Hana Šustrová. Proto bylo nutné dotáhnout rozpracované projekty a rychle si předat práci. V rámci celorepublikové kampaně TRUST jihočeská Síť MC organizovala ve spolupráci s Jihočeským krajem setkání u kulatého stolu. Dále o prázdninách letní pobyt ve Střeleckých Hošticích pro děti s rodiči z mateřských center. A na konci roku kampaň Společně pro Honzika – do osvěty a dobročinných akcí se zapojilo 13 jihočeských mateřských center, která ho nakonec podpořila finanční částkou 15 000 Kč. Jihočeská mateřská centra vidí velký přínos v regionálních setkáních a v síťování. Proto jsme zavedli nové kanály, kde síťování podporujeme. Díky různým projektům se zájmy a budoucnost center liší, některá se specializují na vzdělávání rodin, jiná budují dětské skupiny či dětské kluby, další komunitní centra anebo víceúčelová centra zaštiťující rodinu od novorozeňat po seniory. Pro rodiče byly připraveny semináře na zvyšování rodičovských kompetencí, vedoucí mateřských center absolvovaly vzdělávací akce na zvyšování kvalifikace v oblasti sociální, vzdělávací, právní apod., centra dále oceňují síťování v rámci jižních Čech, regionální setkávání a okamžité poradenství od Sítě MC. I v roce 2015 byla většina center podpořena Jihočeským krajem, který pro ně vypsal zvláštní dotační projekt. Spolupráce a komunikace na komunální úrovni se rok od roku velmi zlepšuje, obce pocítují potřebu existence mateřských center a jejich aktivit.

„ Jsme velmi rádi, že můžeme být v Síti MC, protože díky ní se mnohem lépe orientujeme v legislativě, která se mění nebo vyvíjí, a my tak snáz reagujeme na změny, popř. čekáme, jak se situace vyvine (změna stanov, miniškoly, dětské skupiny apod.). Tím, že u nás nemáme odborníky v oblasti práva, velmi to oceňujeme. Síť se nás snaží motivovat a zapojovat do různých kampaní, přitom nám nechává dost volnou ruku, takže se můžeme realizovat tak, aby to mělo smysl, bavilo nás to a přineslo užitek i zpětnou vazbu např. v oblasti spolupráce se zastupiteli, v komunitním plánování a v aktivitách obecně prospěšných pro společnost a rodinu. Jsme vděční za to, že již druhým

rokem můžeme využít možnosti čerpat hygienické potřeby od společnosti Rossman, knihy od Mladé fronty využíváme jako odměny pro děti. Děkujeme za podporu, protože víme, že v práci pro rodinu nejsme sami.

■ Miluše Šálková, KMC Pastelka Protivín

### ■ Jihomoravský kraj

krajská koordinátorka: Renata Höklová  
počet MC: 42

V roce 2015 jsme si dali za cíl rozšířit naše řady a zvýšit počet aktivních MC v kraji. Tento cíl se nám podařilo naplnit, od ledna 2015 do prosince 2015 jsme přijali další 3 MC i přesto, že obecně mnoho nových MC nevzniká. Jihomoravský kraj vyslyšel hlas rodin a jako jediný v ČR vyhlásil dotační titul na podporu provozu dětských skupin. Tento dotační titul je plánován i pro rok 2016. O tuto dotaci může žádat státní, ziskový i neziskový sektor. V roce 2015 jsme v Jihomoravském kraji realizovali projekt Síť MC pro rodinu a projekt Akademie svobodného a aktivního občanství, který se zaměřoval na podporu komunálních političek z řad mateřských center. Vedle komunikační platformy jsme v Brně zrealizovali 2 setkání na podzim a třetí se plánuje na začátek dalšího roku. V projektu Síť pro rodinu byl největší zájem o individuální poradenství, které se konalo v jednotlivých mateřských centrech. Tato poradenství upevnila velmi dobré vztahy a důvěru mezi MC a krajskou poradkyní. Jako každý rok i letos se podařila 3 velmi nabitá intervizní setkání, která nám umožnila se lépe poznat a sdílet svoje radosti i starosti. Mezi centry vzniká velmi hezký vztah a centra mají chuť spolupracovat a podílet se na společných projektech.

„ ... já moc musím poděkovat za vaši pomoc a práci v tomto roce. Při našem rajhradském budování jste mi byla oporou a poslem dobrých rad a povzbuzení.

Mgr. Magdaléna Panáčková Rajhrad

„ ...chtěla bych Vám napsat, jak moc si vážíme práce, kterou pro nás, mateřská centra, děláte. Vaše práce má rozhodně smysl.

Irena Zigmanová, Rodinné Centrum Sokolnice

## ■ Karlovarský kraj

krajská koordinátorka: Hana Šnajdrová  
počet MC: 4

Naším cílem pro rok 2015 bylo obecně posilování partnerství. Partnerství a spolupráci mezi jednotlivými mateřskými centry, ale také spolupráci s Karlovarským krajem. Během roku se nám podařilo najít mnoho nových témat ke vzájemné podpoře a to také díky partnerství s Karlovarským krajem, kde jsme prakticky dokázali, že mateřská centra jsou plná schopných lidí. Síť MC se stala partnerem Karlovarského kraje při realizaci projektu Zítřít v práci, kde sehrála jednu z klíčových rolí. Právě díky zkušenostem s cílovou skupinou rodičů mohla mateřská centra ukázat svoji nepostradatelnou roli ve společnosti. Projekt byl úspěšně ukončen. Naše mateřská centra měla také možnost požádat o finanční podporu z dotačního programu Podpora rodiny, kde bylo všem žádostem vyhověno. Velice mne potěšilo ujištění, že se jednotlivá mateřská centra jsou schopná spojit a jít společně za stanoveným cílem. Navzájem se nevnímají jako konkurenti, ale jako partneři. V Karlovarském kraji byl realizován rekvalifikační kurz Chůva pro děti do zahájení školní docházky. Díky tomuto kurzu jsou mateřská centra perfektně připravená na zřízení dětských skupin a mohla bez překážek žádat o finanční podporu z Evropského sociálního fondu.

„*Jako začínající předsedkyně fungujícího mateřského centra oceňuji podporu Sítě mateřských center jak prostřednictvím krajské koordinátorky, tak vítám možnost vzdělávání přizpůsobeného potřebám mateřských center*“

*Martina Paboučková, předsedkyně MC Klubičko Cheb.*

## ■ Královéhradecký kraj

krajská koordinátorka: Hana Cinková  
počet MC: 19

V roce 2015 se Síť MC zaměřila především na individuální spolupráci s jednotlivými MC. Potřeby MC jsou odlišné, zapojení do spolupráce závisí na jejich konkrétních možnostech. Je tedy důležité dále šířit informace a zkušenosti získané při realizaci projektů Sítě MC. Individuální konzultace a poradenství významně doplňuje možnost sdílení zkušeností v rámci intervizních setkání. Tyto aktivity jsou stěžejní a jednotlivými MC velmi ceněny jako podpora jejich činnosti ze strany

Sítě MC. Jako nadstavbu k těmto aktivitám pořádala Síť MC i odborné semináře pro koordinátorky MC. Těší nás, že také díky této podpoře se daří udržet činnost jednotlivých MC na úrovni, kterou návštěvníci očekávají. To znamená nabídku odborných seminářů pro rodiče, poradenství pro rodiče, činnost svépomocných skupin, aktivity pro rodiče s dětmi a další. MC si za dobu své činnosti vybudovala své stálé místo v nabídce služeb pro rodiče jak v menších obcích, tak i ve větších městech. Pro zastupitele obcí jsou mimo jiné MC prostorem pro neformální setkávání rodičů, kde mohou vyjádřit své názory a diskutovat o dění v konkrétních obcích. Královéhradecký kraj již pravidelně vypisuje dotační program, ve kterém mohou žádat o podporu i mateřská centra. V roce 2015 byla mateřská centra sdružená v Síti MC podpořena částkou 416 000 Kč, což odpovídá podpoře v minulých letech.

„*Naše MC se v roce 2015 zapojilo do několika projektů Sítě MC. Jako bývalou zastupitelku města mě oslovil i projekt Akademie svobodného a aktivního občanství. Znovu jsem si uvědomila, jak je důležité vytvářet prostor pro komunikaci, aby rodiče malých dětí měli možnost vyjádřit svůj názor a podílet se na zlepšování podmínek pro život v obci.*“

*Bc. Andrea Krákorová, koordinátorka MC  
Na Zámečku v Novém městě nad Metují*

## ■ Liberecký kraj

krajská koordinátorka: Lenka Ackermannová  
počet MC: 20

V roce 2015 se mateřská centra v Libereckém kraji soustředila na legislativní povinnosti vycházející z NOZ pro spolky. Bylo potřeba upravit názvy a stanovy a tyto změny zaregistrovat u Krajského rejstříkového soudu. Pozastavení nad stanovami mnoha centrům přineslo možnost zhodnocení dosavadní činnosti, pohled do budoucna a zvážení celkového nastavení organizace. Začátkem roku se MC prezentovala na výstavě Týdny pro neziskový sektor v Libereckém krajské knihovně, kterou každoročně pořádá Asociace neziskových organizací v LK, děle na Krajském úřadě na velikonocních a vánočních trzích sociálních služeb. Stěžejní aktivitou byla beseda u kulatého stolu s představiteli kraje s cílem představit metodu SRS (vykazování sociálních norem v neziskovém sektoru). Člen rady LK Vít Příkaský metodu, která umožňuje čitelnost, ocenil. Následovala obdobná beseda s představiteli Semil, kde se dvě

členské organizace aktivně podílejí na veřejném dění v obci. Síť uspořádala pro své členy 3 intervizní – regionální setkání, ke kterým byly vždy připojeny vzdělávací semináře pro pracovnice MC. Krajská koordinátorka navštívila během roku 11 organizací, se kterými projednala aktuální situaci a poskytla odborné poradenství. Síť MC má v Libereckém kraji stabilní pozici, spolupracuje s vedením kraje i dalšími organizacemi a pomáhá vzniku dalším mateřským centrům.

„Ženy, a matky o to více, to nemají v naší společnosti vůbec lehké, spíše naopak. I proto vnímám mateřská centra jako výborný nápad a aktivitu, která by si zasloužila mnohem větší podporu. Osobně bych uvítal i mnohem větší zastoupení žen ve veřejném životě i politice, bohužel je zde mnoho překážek, které tomu brání. Naše společnost dělá velkou chybu, když nedokáže ocenit, rozvíjet a lépe využívat velký potenciál, který v ženách je. Vidím to třeba právě v mateřských centrech, osobně jsem jich poznal několik a vždy si přitom uvědomím, že podpora ze strany státu, kraje i obcí je až na výjimky naprosto nedostatečná. To bych rád změnil. Síť mateřských center v Libereckém kraji vnímám jako hlavního partnera a iniciátora potřebných změn v rodinné politice či v politice rovných příležitostí. Rád bych ocenil zejména práci krajské koordinátorky Lenky Ackermannové.“

*Mgr. Jan Korytář, náměstek primátora města Liberce*

### Moravskoslezský kraj

krajská koordinátorka: zastupující Jiřina Chlebovská (do 31. 8. 2015), Bohdana Sonet (od 1. 9. 2015)  
počet MC: 5

Od září 2015 převzala pozici krajské koordinátorky Bohdana Sonet, která již působí v kraji Zlínském. Během dvou měsíců podnikla návštěvy v mateřských a rodinných centrech v Moravskoslezském kraji a uskutečnila v závěru roku regionální setkání v Rodinném centru Sluně v Bohumíně. V rámci setkání se konal vzdělávací workshop pro koordinátorky center, který zástupkyně ocenily v rámci jejich dalšího vzdělávání. Během osobního setkání v každém z center proběhlo seznámení, navázání pokračující spolupráce a zjištění potřeb ze strany center. Členská mateřská centra byla informována o projektech Síť MC, do kterých se mohou zapojit a uskutečněním místních akcí podpořit a rozvinout spolupráci se zástupci

a představiteli měst či obcí. Během roku centra pracovala na změnách stanov. Obsazením pozice krajské koordinátorky byl splněn prvotní cíl a to pravidelné poradenství, které mohou členové využívat a směřovat tak své dotazy na svou krajskou koordinátorku.

„S naší novou krajskou koordinátorkou Bohdanou Sonet jsme společně připravovaly setkání MC v Moravskoslezském kraji u nás v RC Sluně Bohumín. Příprava byla vedená ze strany paní Bohdany profesionálně a vstřícně. Následné setkání se neslo v přátelském duchu. Vystupování paní Bohdany bylo na tomto setkání velmi příjemné. Byla věcná a uměla zaujmout svými příspěvky. Za mě je to pravá osoba na správném místě a těším se na další naši spolupráci.“

*Vilma Valentová, Koordinátorka RC SLUNĚ Bohumín*

### Olomoucký kraj

krajská koordinátorka: Bohdana Sonet (do 31. 8. 2015), Lucie Migalová (od 1. 9. 2015)  
počet MC: 13

Rok 2015 byl rokem aktivní spolupráce na přípravě koncepce rodinné politiky a přípravě dotačního titulu pro mateřská centra. Během roku došlo ke změně krajské koordinátorky a od září spolupracuje s centry Lucie Migalová, která zároveň působí v Rodinném centru Klásek. Spolupráce se zástupci kraje tak plynule pokračuje a nová krajská koordinátorka navazuje na práci a upevňuje cíle, které před ní započaly její předchůdkyně. V druhé polovině října zajišťovala Síť MC pro Magistrát města Olomouce v rámci projektu Dny pro rodinu akci „Nebojme se netradičních cest“. Jednalo se o setkání zaměstnavatelů a zaměstnanců metodou world café, jehož cílem bylo hledat společná řešení v oblasti sladování rodinného a pracovního života. Jako hosté a průvodci akce se představili dva přední manažeři lidských zdrojů a role facilitátorky akce se ujala prezidentka SMC Rut Kolínská. Rodinná centra olomouckého kraje představila v roce 2015 spoustu nových projektů a akcí. Dle vyjádření zástupců center se komunikace s úřady z prorodinné oblasti zlepšuje a cítí změnu pohledu na činnost RC a podporu jejich práce.

” *Spolupráci se Sítí mateřských center, a zejména její krajskou koordinátorkou pro Olomoucký kraj, paní Ing. Bohdanou Sonet, jsem vnímala po celou dobu jako velmi přínosnou. Během této doby se podařila nastavit velmi dobrou spolupráci mezi jednotlivými rodinnými a mateřskými centry a zástupci Olomouckého kraje. Podněty předávané právě z těchto center přispěly i k formulaci cílů a opatření, které jsou součástí Koncepce rodinné politiky na rok 2016. Spolupráce byla současně zaměřena i na oblast prezentace a aktivní účasti v rámci soutěže Společnost přátelská rodině. Tato velmi dobrá spolupráce se projevovala i v podpoře jednotlivých aktivit rodinných a mateřských center, účastí zástupců Olomouckého kraje na těchto akcích a současně nabídce Olomouckého kraje na využití prostor pro akce zaměřené na podporu rodin. Mohu konstatovat, že za dobu spolupráce s krajskou koordinátorkou Sítě mateřských center se rozvinula velmi intenzivní spolupráce a podařila se prosadit výraznější podpora aktivit zaměřených na oblast prarodinné politiky. Věřím, že touto cestou budeme pokračovat i nadále s novou krajskou koordinátorkou, paní Bc. Lucií Migalovou a připravované akce budou přínosem jak pro rodiny s dětmi, tak i pro zaměstnavatele.*

*Mgr. Yvona Kubjátová, náměstkyně hejtmanky Olomouckého kraje*

## ■ Pardubický kraj

krajská koordinátorka: Petra Benešová  
počet MC: 21

Rok 2015 byl rokem rozvoje vzájemné spolupráce a to jak mezi centry, tak mezi organizacemi a institucemi v rámci jednotlivých obcí i v rámci celého kraje. Téma vzájemného propojení a spolupráce bylo aktuální jak při setkávání, osobních konzultacích, tak i v e-mailové komunikaci. Centra jsou součástí široké komunity dané obce, to víme již řadu let, ale stále se učíme a vzájemně obohacujeme, co vše v praxi může spolupráce obnášet. V loňském roce jsme si také uvědomili, že se mění cílová skupina navštěvující centra. Rodiče si častěji zvolí dvouletou mateřskou dovolenou, a také se mění životní principy a hodnoty mladých rodin. To vše souvisí s požadavky a potřebami klientů center. V následujícím roce se v kraji chceme zaměřit na informování rodin o velké šíři aktivit nabízených v centrech tak, aby rodiny mohly řešit situace, které jim život přináší.

” *Spolupráci center vnímám jako naprosto důležitou, neboť nás může inspirovat a posilovat. Je to cesta, jak dojít k tomu, že se mohou doplňovat. Není to o rivalitě. Spolupráce dá vždycky více.*

*Monika Čuhelová, Mateřské a rodinné centrum Krůček ve Svitavách.*

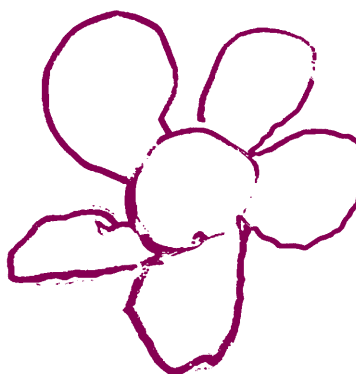
## ■ Plzeňský kraj

krajská koordinátorka: Irena Macháčková  
počet MC: 6

Síť v Plzeňském kraji je dlouhodobě stabilní, a tak dobře vnitřně provázanou organizací. Naši členové, jednotlivá mateřská centra, trvale hledají možnosti svého udržení i rozvoje. Jejich cesty, možnosti, nástroje i cíle jsou různé. Jako společenství jsme si pro tento rok vybrali téma aktivizace rodin. Cílem byla podpora aktivního rodičovství prostřednictvím nabídky vzdělávacích možností a témat. Kromě Rodinného festivalu, který hravou formou nabízel rodinám orientaci v nabídce služeb pro rodiny s dětmi, jsme realizovali vzdělávací semináře. Jejich témata byla volena na základě výsledků ankety mezi rodiči, a šlo např. o Digitální technologie – co dětem dávají a berou, Táta na roztrhání aneb sladování role muže a otce v současných rodinách (pouze pro muže) nebo Výchova objetím dle známé české psychologičky PhDr. Jiřiny Prekopové.

” *Zvyšování kompetencí rodičů pro výchovu dětí se v rámci služeb pro rodiny Diakonie ČCE v Plzeňském kraji věnuje již více než 10 let. Jako nezbytné vnímáme v této oblasti propojování podobně zaměřených organizací. Spolupracujeme tak při dosahování společných cílů napříč nejrůznějšími subjekty v rámci sociálních služeb, školských zařízení, firem i neziskového sektoru. Partnerství se Sítí mateřských center a jejími členy je přirozeným spojením sil lidí se stejnou vizí fungujících rodin se spokojeně se vyvíjejícími dětmi.*

*Mgr. Lucie Petříčková, ředitelka Diakonie Západ*





### ■ Kraj hl. město Praha

Krajská koordinátorka: Petra Radová do 30. 6. 2015, Šárka Slavíková od 1. 9. 2015

Počet MC: 17

Během roku 2015 pokračovala velmi dobrá spolupráce mezi pražskými centry a Sítí mateřských center. Na pravidelných regionálních setkáních se dařilo sdílet zkušenosti, prohlubovat znalosti a hledat řešení případných obtíží, na které vedoucí center při své práci narážejí. Konkrétní pomoc, metodické vedení, inspirace z běžné praxe, rady a zkušenosti jsou stále tou nejsilnější potřebou mezi centry. Na podzim se tři centra úspěšně zapojila do prezentace svých aktivit, a také činnosti Sítě mateřských center na kulturním festivalu Mezi ploty v areálu Psychiatrické nemocnice Bohnice v zóně pro rodiny s dětmi. Díky vysoké návštěvnosti festivalu se podařilo povědomí o činnosti mateřských center přenést mezi širokou veřejnost. V rámci projektu Spolu pro MC získala pražská centra vítanou a velmi významnou materiální pomoc od společnosti Rossmann a knihy z několika nakladatelství. Pokračovalo i vzdělávání návštěvníků a spolupracovníků center na nejruznějších seminářích a rekvalifikačních kurzech v rámci projektu Provázení k zaměstnání. Kurzy a semináře v projektu byly jejich účastnicemi velmi kladně hodnoceny. Na krajské úrovni dále pokračovala aktivní účast Sítě mateřských center v Komisi Rady hl. m. Prahy pro rodinnou politiku na tvorbě koncepce rodinné politiky.

„*Síť MC nám poskytuje zázemí a poradenství pro naši práci - to je zejména pomoc se získáváním grantů, s legislativou a s naší činností celkově, poskytuje nám též kvalitní vzdělávání za zvýhodněné ceny. V neposlední řadě uskutečňuje různé kampaně a aktivity podporující všechna mateřská centra, sami bychom nic neuskutečnili. Pomáhá nám i setkávání koordinátorek, kde si můžeme předávat zkušenosti, podporu a inspiraci. Jsme jí vděční za veškerou podporu, které se nám dostává. Máme společný cíl - pomáhat rodinám.*

*Pavlaína Havlová, koordinátorka RC YMCA Haštalská*

### ■ Středočeský kraj

krajská koordinátorka: Linda Pačesová

počet MC: 54

Z pozice krajské koordinátorky jsem si v roce 2015 stanovila za cíl především udržitelnost našich členských organizací, tedy z mé strany jsem se snažila o maximální podporu, poradenství a přísun potřebných informací. Rok 2015 byl rokem změn díky novému občanskému zákoníku - všechna centra musela měnit své názvy a většina z nich změnila i své stanovy, tedy musela procházet procesem zápisu změn do veřejného rejstříku. Od toho se odvíjela i témata sdílení na společných setkáních. Hlavními tématy ale byla samozřejmě také prevence patologických jevů ve společnosti zaměřená na práci kontaktních osob v návaznosti na sociální služby. V centrech dále probíhaly semináře na zvyšování rodičovských kompetencí, tedy šíření osvěty v péči o děti s důrazem na vzájemný respekt. V loňském roce jsme se seznámili s metodou sociálního vykazování, kterou letos využilo několik pilotních organizací při tvorbě svých výročních zpráv zaměřených na přínos pro společnost. Z hlediska spolupráce s krajem byla tato nová metoda sociálního vykazování představena v dubnu na kulatém stole, kdy byla potvrzena průběžná podpora i neformální dohoda o spolupráci. Na podzim letošního roku pak měla centra možnost zapojit se do nového projektu, který nabádá k aktivnímu občanství, spolupráci v rámci obcí a měst i mezi organizacemi, a pomáhá tak zlepšovat situaci rodin na místní úrovni. Díky metodice je možné v těchto aktivizačních procesech pokračovat i v dalších letech.

„*Díky spolupráci se Sítí mateřských center se MC Permoniček zapojilo se do různých kampaní, Spolu pro MC, Křídla rodiny, které nám přinesly nové zkušenosti, zážitky. Čerpáme hodně z regionálních setkání, která nám umožňují setkat se se zástupkyněmi jiných mateřských center, sdělovat si a sdílet své zkušenosti a získávat nové nápady, kam posunout činnost našeho MC.*

*V roce 2015 jsme využili i možnost asistenčních služeb doporučených Sítí při sepsání žádosti o dotaci z fondů ESF. Dotaci jsme jako centrum získali a začínáme ji realizovat a neustále konzultujeme s naší krajskou koordinátorkou a využíváme nejruznější školení. Práci Sítě hodnotím jako velmi kvalitní.*

*Petra Hvizdošová, MC Permoniček, Jílové u Prahy*





## ■ Ústecký kraj

krajská koordinátorka: Martina Smejkalová  
počet MC: 21

Přátelství, sdílení a spolupráce. To jsou slova, která trefně vystihují uplynulý rok v Síti mateřských center o.s. v Ústeckém kraji. Spolupráce se daří především na krajské úrovni, kde jsme iniciovali vznik pracovní skupiny na podporu prarodinných aktivit. Na členství ve skupině se můžeme připravit v příštím roce. Motivace a odvaha ke změnám na poli prarodinné politiky Ústeckého kraje nám nechybí, a tak se těšíme, co nového a dobrého naše zapojení rodinám v kraji přinese. Sdílení je hlavním zájmem a náplní činnosti. Mateřská centra ochotně sdílejí své zkušenosti, rady, ale také občasná úskalí v práci NNO. Naše setkání bývají velmi inspirující a přínosná. Pokaždé se setkáváme na jiném místě, a tak máme možnost mimo sdílení, se také inspirovat tím, jak jednotlivá mateřská centra vypadají a jaké aktivity nabízejí. Letos jsme se sešli v Žatci, Litvínově a Ústí nad Labem. V rámci projektu Rovné příležitosti v zaměstnání i rodině proběhla v ústeckém centru zapůjčená výstava „Očima žen“, která tematicky s projektem korespondovala. I letos jsme díky podpoře MPSV uspořádali vzdělávací semináře pro rodiče, které vycházely z jejich zájmu.

„*To, čeho si osobně nejvíc vážím, jsou přátelství, která díky Síti mateřských center v našem kraji vznikají. Těší mne sledovat vzájemnou spolupráci jednotlivých organizací, baví mne, když se dokáží centra vzájemně domluvit a spolupracovat i na společných projektech. V této sestavě, ve které se teď nacházíme, jsem nezažila žádnou emoci rivality, závisti či něčeho obdobného. Jsem vděčna za to, že mohu být toho všeho součástí.*

Martina Smejkalová, krajská koordinátorka

„*Od spolupráce jsem nevěděla co očekávat, a tak obrovská péče ze strany Sítě je pro mě úžasným překvapením. Díky Síti MC jsme jako centrum mnohem dál, než kdybychom tuto cestu šli sami. Děkuje!*

Zuzana Bechyňová Jiranová, 1. Česká společnost, Podbořany

## ■ Kraj Vysočina

krajská koordinátorka: Daria Čapková  
počet MC: 26

Velice si vážím, že práce rodinných a mateřských center funguje na bázi užší spolupráce a pomoci. V rámci regionálních setkání a dalších aktivit byla prohloubena spolupráce s dalšími neziskovými organizacemi v kraji. Díky propojenosti s dalšími NNO mohou centra rozšiřovat i svoji nabídku aktivit i nad rámec dosud realizovaných projektů. V Kraji Vysočina měli pracovníci/ce MC větší možnost se vzdělávat v problematice domácího násilí. Dne 25. 11. 2015 se 12 center zapojilo do kampaně boje proti násilí na ženách. V rámci kampaně OKNO (otevři k násilí oči), návštěvníci MC měli možnost shlédnout výstavu Bílého kruhu bezpečí a sami návštěvníci a pracovníci center realizovali akce na podporu fungující rodiny a zdravých vztahů ve společnosti (výtvarné dílny, přednášky, divadla, cvičení, besedy apod.), dále byla i možnost se informovat na organizace, které poskytují pomoc obětem všech forem násilí.

„*Chtěla bych zde poděkovat všem centrům a spolupracujícím organizacím, že i přes mé velké zdravotní problémy v roce 2015 se nám podařilo společně nepřestat pracovat, spolupracovat a udělat veliký kus nové úžasné práce. Z celého srdce děkuji.*

Daria Čapková

„*Spolupráce se Síti MC má pro naše centrum velký přínos, a sice z několika pohledů. Asi zásadní je fakt, že díky Síti získáváme mnoho informací, které bychom jinak sháněli těžko, nebo bychom se k nim vůbec nedostali. Další výhodou jsou setkávání členů Sítě z Kraje Vysočina. Máme možnost vyměnit si zkušenosti, tipy a nezdědka přijdeme na to, že s tím, s čím se pereme doma, kdy si říkáme, jestli to má vůbec smysl, řeší i ostatní centra – ať malá či větší. A vždy zjistíme, že to ten smysl opravdu má. A v neposlední řadě hrají roli ony nápady a tipy – ať už pro naše aktivity nebo na zajímavé organizace a případně hosty, kteří mohou nám i našim návštěvníkům rozšířit obzory, často zdarma nebo za minimální částky. Velkou část těchto*

*tipů tvoří pomoc přímo pro rodiče, prarodiče i ostatní, kteří se ocitli v tíživé životní situaci. Často postačí být jen letáček s bezplatným telefonním číslem – důležité je, že se k němu takový člověk dostane a že mu v tu správnou chvíli pomůže. I pro nás jako pro koordinátorky znamená možnost nabídnutí řešení situací, kdy se nám někdo svěřil s problémem a my bychom jako laici poradit nedokázali.*

*Olga Spálovská MC Klubičko, Horní Cerekev*

### ■ Zlínský kraj

Krajská koordinátorka: Bohdana Sonet

Počet MC: 12

Z pozice krajské koordinátorky vnímám hlavní a důležitou roli komunikace s centry. Zjišťovat, naslouchat a realizovat jejich potřeby. Ale zároveň pozice krajské koordinátorky je jen jeden hybný článek z propojené sítě. Ostatními důležitými články jsou stálé a opěrné body, bez kterých to nejde anebo jen těžko jde. Jsou to sama centra, je to samotný kraj, je to Síť MC, stát, jsou to jiné neziskové organizace, veřejná zpráva a státní správa, firemní dárci a mnoho dalších organizací a institucí, které jsou součástí tohoto koloběhu. A je velmi důležité, abychom o sobě věděli, viděli se, propojovali se a pomáhali si, ať už finančně, morálně nebo jen vědomím, že jsme tu. Jako krajská koordinátorka mohu být součástí přípravy koncepcí rodinné politiky některých měst či kraje. Je to spousta práce a běh na dlouhou trať, ale je to práce, která má smysl a děláme to i pro

naše děti a jejich děti. Vážím si podpory mateřských, rodinných a komunitních center ze strany Zlínského kraje a věřím, že bude zachována nebo se dokonce rozvíjet do větších rozměrů. Jedním z komunikačních nástrojů jsou právě regionální setkání, které zaštitila paní Mgr. Taťána Nersesjan, členka Rady Zlínského kraje, a podpora vzdělávání koordinátorek center. Mnohá centra také byla finančně podpořena a mohla tak realizovat jejich místní akce na podporu rodiny. Pro mnohé je mateřské centrum druhým domovem.

» *Zlínský kraj spolupracuje se Sítí mateřských center již několik let. Pravidelně se koná v sídle Zlínského kraje jednou ročně regionální setkání, kterého se účastní zástupci a zástupkyně mateřských center ze Zlínského kraje a zástupci kraje. Setkání se osobně účastním a probíráme témata rodinné politiky, aktivity a projekty center a Sítě a spolupráci s krajem a krajským úřadem. Zlínský kraj také podpořil finančně nejenom toto regionální setkání, ale také konkrétní projekty rodinných a mateřských center prostřednictvím Sociálního fondu Zlínského kraje v roce 2015. Vzájemná spolupráce mezi Zlínským krajem a Sítí mateřských center je na velmi dobré úrovni, krajská koordinátorka zasílá informace a navrhuje realizaci společných aktivit, její práci hodnotím velmi kladně.*

*Mgr. Taťána Valentová Nersesjan, členka Rady Zlínského kraje pro oblast sociálních věcí, národnostních otázek a menšin*



## ANOTACE PROJEKTŮ SÍŤE MATEŘSKÝCH CENTER 2015

**Společnost přátelská rodině (SPR)**

Projekt je zaměřený na motivaci zaměstnavatelů k uplatňování rovných příležitostí a zavádění opatření pro sladování rodinného a pracovního života jejich zaměstnanců. Důraz je kladen na rodinu v každé životní fázi, tzn. Na všechny generace a jejich potřeby. Projekt je realizován v celé České republice mimo hl. m. Prahy.

**Manažerka projektu:** Klára Vlková

**Termín realizace:** 1. 3. 2012–28. 2. 2015

**Nové zaměstnání sobě – možnost zaměstnání tobě (Sobě i tobě)**

Cílem projektu je zvýšení zaměstnanosti cílové skupiny fyzických osob pečujících o děti do 15 let věku. Jádrem projektu je vzdělávání pečovateli/ek o děti a následné vytváření nových pracovních míst v této oblasti.

**Manažerka projektu:** Lucie Plešková

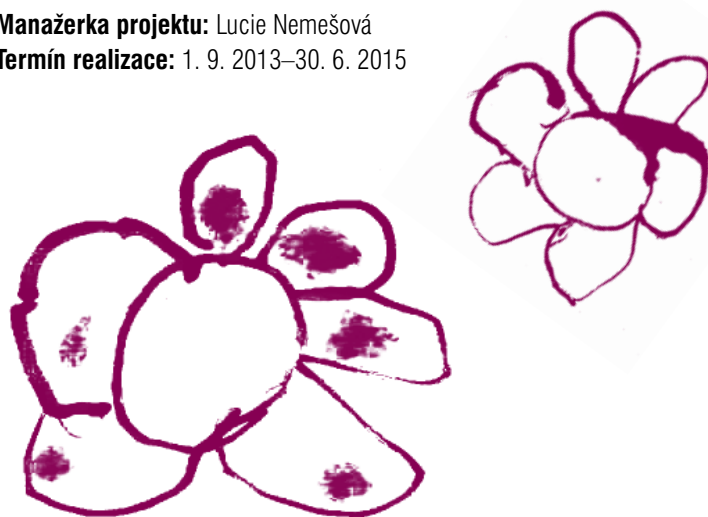
**Termín realizace:** 1. 2. 2013 – 31. 1. 2015

**Transparentní, Respektovaná, Udržitelná Společnost (TRUST)**

Cílem projektu je zvýšení opomíjené transparentnosti nestátních neziskových organizací tak, aby se staly respektovanými partnery vůči veřejnosti, státnímu a soukromému sektoru. Transparentnost posílí metodika „Social Reporting Standard“ (SRS), která bude přenesena do českého prostředí, zde pilotně ověřena a dále rozšiřována. Projekt je realizován v partnerství s rakouskou pobočkou Ashoka – Innovators of the Public.

**Manažerka projektu:** Lucie Nemešová

**Termín realizace:** 1. 9. 2013–30. 6. 2015



evropský  
sociální  
fond v ČR



OPERAČNÍ PROGRAM  
LIDSKÉ ZDROJE  
A ZAMĚSTNANOST



SÍŤ MATEŘSKÝCH CENTER®

PODPORUJEME  
VAŠI BUDOUCNOST  
[www.esfcr.cz](http://www.esfcr.cz)

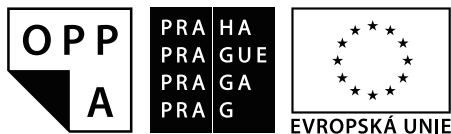
Projekty Společnost přátelská rodině, Nové zaměstnání sobě – možnost zaměstnání tobě, Transparentní, Respektovaná, Udržitelná Společnost jsou financovány z prostředků ESF prostřednictvím Operačního programu Lidské zdroje a zaměstnanost a státního rozpočtu ČR.

### Provázení k zaměstnání

Hlavním cílem projektu bylo usnadnění návratu na trh práce cílové skupině rodičů na/do 2 let po mateřské/rodičovské dovolené a rodičům samoživitelům pečujícím o děti do 15 let, a to prostřednictvím aktivit zacílených na vyhledání a odstranění individuálních překážek, motivováním rodičů k aktivnímu přístupu. Těmito aktivitami bylo individuální vzdělávání a rozvoj v oblastech, které si podpořená osoba sama určila při konzultaci s psychologem a během následného poradenství, a získání plné kvalifikace v oboru péče o děti složením zkoušky profesní kvalifikace na základě celého rekvalifikačního kurzu, nebo na základě kratší přípravy pro osoby, které již měly praxi i určité teoretické znalosti, ale chybělo jim osvědčení o plné kvalifikaci.

**Manažerka projektu:** Jiřina Chlebovská

**Termín realizace:** 1. 1. 2015 – 31. 10. 2015.



EVROPSKÝ SOCIÁLNÍ FOND  
PRAHA & EU: INVESTUJEME DO VAŠÍ  
BUDOUCNOSTI

### Síť MC pro rodinu

Základním cílem projektu bylo zvýšení kvality a dostupnosti preventivních a podpůrných služeb mateřských center v oblasti prevence patologických jevů v rodině a společnosti a jejich provázání s dalšími službami v oblasti práce s rodinou. Dílčím cílem projektu bylo přiblížení vzdělávací a osvětové aktivity rodičům tam, kde chybí jejich nabídka.

**Manažerka projektu:** Jiřina Chlebovská

**Termín realizace:** 1. 1. 2015 – 31. 12. 2015



Aktivity projektu Síť MC pro rodinu jsou podpořeny z dotačního programu Rodina a ochrana práv dětí MPSV.

### Akademie svobodného a aktivního občanství

Projekt byl zaměřen na posílení role aktivního občanství, zvýšení občanských kompetencí, na aktivní participaci na veřejném dění a motivaci NNO k aktivnímu ovlivňování života společnosti a rozhodovacích procesů i na vytvoření platformy pro komunální zastupitelky. Na základě norské inspirace vznikla metodická příručka. NNO řešila konkrétní problémy, vytvářela síť a rovnocenná partnerství na místní úrovni prostřednictvím metody Local to Local Dialog. Projekt uzavřel sympozium, kde byly prezentovány příklady dobré praxe.

#### Aktivity projektu:

1. Síťování komunálních političek z MC (e-platforma a setkávání)
2. Norská inspirace
3. Publikace Za jeden provaz
4. Seminář pro regionální koordinátorky a workshopy pro neziskové organizace
5. Kampaň Learning by Doing
6. Symposium k aktivnímu občanství
7. Marketing

**Manažerka projektu:** Lucie Nemešová

**Doba realizace:** 1. 4. 2015 – 31. 3. 2016



Podpořeno grantem z Islandu,  
Lichtenštejnska a Norska v rámci  
EHP fondů. [www.fondnno.cz](http://www.fondnno.cz)  
a [www.eeagrants.cz](http://www.eeagrants.cz)



### Rovné příležitosti v rodině i zaměstnání

Hlavním cílem projektu byla podpora zavádění opatření k uplatňování rovných příležitostí a sladování rodinného a pracovního života prostřednictvím pozitivní motivace zaměstnavatelů, poukazování na příklady dobré i praxe i sdílení a výměny zkušeností. K naplnění tohoto cíle využila Síť MC osvědčených nástrojů – soutěže Společnost přátelská rodině, kulatých stolů se zaměstnavateli i kampaně po celé České republice.

**Manažerka projektu:** Lucie Plešková

**Délka trvání:** 1. 1. – 31. 12. 2015

**Web:** [www.familyfriendly.cz](http://www.familyfriendly.cz)

Projekt byl podpořen Úřadem vlády ČR a Rady vlády pro rovnost žen a mužů.

## SEZNAM ČLENŮ SÍTĚ PRO RODINU, Z.S. k 15. 6. 2016

**Spolek Babický drak**  
Babice u Říčan

**Centrum pro rodinu Pohoda**  
Bašť

**Rodinné centrum Bateláček, o. s.**  
Batelov

**MC Benátky**  
Benátky nad Jizerou

**Mateřské centrum Hvězdička, z. s.**  
Benešov

**MC Klubičko Benešov nad Černou**  
Benešov nad Černou

**Žirafa Bílovice, z. s.**  
Bílovice nad Svitavou

**česká společnost, z. s.**  
Bílý kopec

**Klub Ratolest při Oblastní charitě Blansko**  
Blansko

**Mateřské centrum Veselý Paleček, o. s.**  
Blansko

**Rodinné centrum Balónky Blažovice z. s.**  
Blažovice

**RC Slůně**  
Bohumín

**Rodinné centrum Nebojsa, z. s.**  
Bojkovice

**Rodinné centrum MRAVENIŠTĚ**  
Bory

**MC Boskovice**  
Boskovice

**Brandýský Matýsek z. s.**  
Brandýs nad Labem

**MC Sedmíráska Brno z. s.**  
Brno

**Mateřské centrum Loučka**  
Brno

**Rolnička Černovice z. s.**  
Brno

**Rodinné centrum Pastelka, o. s.**  
Brno

**Rodinné centrum MáTáta, spolek**  
Brno – Řečkovice

**Nebuť sama, z. s.**  
Brno – Veveří

**MC Včelka Brtnice**  
Brtnice

**Rodinné a mateřské centrum MALENKA**  
Brumov-Bylnice

**Mateřské centrum Skřítci z. s.**  
Bruntál

**KLUBÍK Břeclav – Centrum pro rodinu**  
Břeclav

**Rodinné centrum Pampeliška Březnice, z. s.**  
Březnice

**Rodinné a komunitní centrum Kocourek, z. s.**  
Březová nad Svitavou

**Rodinné centrum Buštěhradský pelíšek, o. s.**  
Buštěhrad

**Kopretina – centrum pro rodiče s dětmi**  
Bystřice nad Perštejnem

**Rodinné centrum Knoflík, z. s.**  
Bystřice pod Hostýnem

**MC Kopretina**  
Čáslav

**MC Čelákovice**  
Čelákovice

**Centrum pro rodinu Veselá beruška, z. s.**  
Černá Hora

**ULITA Černilov, z. s. (KM Dvoreček)**  
Černilov

**Mraveniště Černošice z. s.**  
Černošice

**MC Pumpkin**  
Česká Lípa

**MC Zahrádka**  
Česká Lípa

**Rosa rodinné centrum, z. s.**  
Česká Třebová

**M–Centrum pro mladou rodinu, z. s.**  
České Budějovice

**KRC Petrklíč**  
České Budějovice

**RC ROZÁRKA**  
České Budějovice 3

**MK Piškůtek**  
České Velenice

**RC Kostička**  
Český Brod

**MC Míša**  
Český Krumlov

**RC Krumlík Český Krumlov**  
Český Krumlov

**Rákosníček Děčín, z. s.**  
Děčín

**MC Hasrmánek**  
Dobruška

**RC Sedmíráska**  
Dobruška

**Fabiánek**  
Dobříchovice

**RC Dobříšek, z. s.**  
Dobříš

**Centrum Břežánek z.ú.**  
Dolní Břežany

**MC (CPR) Benjamínek, o. s.**  
Domažlice

**Dokolečka z. s.**  
Doubravčice

**Mateřské centrum Ponorka, z. s.**  
Doubravice nad Svitavou

**M a KC DUPY DUB**  
Dub u Prachatic

**Klub malých Dubáčků**  
Dubá

**Srdíčko o. s. – Centrum pro rodinu**  
Dubňany

**MC Žirafa**  
Dvůr Králové nad Labem

**Centrum maminek Broučci, z. s.**  
Frýdek–Místek

**Spolek FČAS**  
Frymburk

**MC Zvoneček**  
Havlíčkův Brod

**Centrum Mateřídouška, z. s.**  
Hejnice

**Rodičovské centrum Radovánek z. s.**  
Heřmanův Městec

**MC Hluboká nad Vltavou**  
Hluboká n. Vltavou

**Rodinný klub Motýlek z. s.**  
Hodkovice nad Mohelkou

**Centrum pro rodinu a sociální péči Hodonín**  
Hodonín

**MC Srdíčko**  
Holešov

**Rodinné a vzdělávací centrum Holoubek**  
Holice v Čechách

**Mateřské a rodinné centrum Homole**  
Homole

**MC Klubičko Horní Cerekev, z. s.**  
Horní Cerekev

**RK Pohoda Horoměřice z. s.**  
Horoměřice

**RC Kaleidoskop**  
Hořovice

**Rodinné centrum ZaHRÁTka, z. s.**  
Hostivice

**Spolek Mája**  
Hoštka

**Křesťanské rodinné centrum Sedmíráska, z. s.**  
Hradec Králové

**Rodinné centrum Žirafa HK, z. s.**  
Hradec Králové

**MC Domeček**  
Hradec Králové 3



**Mateřské centrum Andělci, z. s.**

Hrotovice

**MC Cipísek**

Hustopeče

**Klubíčko Cheb, z. s.**

Cheb

**RC oHRÁTKa**

Chlumčany

**MC Kamínec**

Choceň

**Rodinné centrum Kolibřík**

Chomutov

**Dětský klub U Broučka**

Chomutov

**Mateřský klub**

Chotěboř

**RC Chvaletice**

Chvaletice

**Mateřské a rodinné centrum Klubičko**

Ivančice

**RC Měsíční houpačka**

Ivančice

**Jablíčko – centrum pro rodinu, z. s.**

Jablonec nad Nisou

**Centrum Generace Jablonec z. s.**

Jablonec nad Nisou

**RC Jablíčko Jablonné nad Orlicí**

Jablonné nad Orlicí

**Rodinné centrum Rozmarýnek, z. s.**

Jaroměř

**Mateřské a rodinné centrum Dymáček**

Jedovnice

**MC Pohádka Jesenice z. s.**

Jesenice u Prahy

**MC Krteček Jeseník**

Jeseník

**MC Kapička z. s.**

Jičín

**MC Rodinka**

Jilemnice

**MC Permoníček**

Jílové u Prahy

**Jinečáček z. s.**

Jínce

**Mateřské centrum Čtyřlístek Jindřichův Hradec z. s.**

Jindřichův Hradec

**Archa 777 z. s.**

Jirkov

**Rodinné centrum AURA z. s.**

Josefův Důl

**RADKA**

Kadaň

**RC Budiček**

Kaplice

**Mateřské centrum Karlovy Vary, z. s.**

Karlovy Vary

**RC Kladno**

Kladno

**MC Kořata Kněžice**

Kněžice

**RC Hvězdička**

Kolín IV

**MC Srdíčko**

Konice

**Klub Kamarád z. s.**

Kostomlaty nad Labem

**MEZERA z. s.**

Kounice

**RC Knoflíček**

Kouřim

**MC EMMA**

Králíky

Klubičko Kroměříž, z. s.

Kroměříž

**Rodinné centrum Křelovský Kaštánek z. s.**

Křelov

**MC Klub Křemílek**

Křemže

**Rodinné centrum Domeček Křenovice, z. s.**

Křenovice

**Spolek Chochoř**

Kunštát

**RC Špalíček**

Kutná Hora

**Rodinné centrum Dětský svět**

Lanškroun

**MC Ledňáček**

Ledeč nad Sázavou

**Rodinné centrum Mozaika**

Letohrad

**Domeček – centrum pro rodiče, prarodiče a děti**

Letovice

**RC Lhenice**

Lhenice

**MC Lewandulka z. s.**

Liberec

Komunitní klub Krůček

Liberec

**RC Žirafa**

Liberec

**MC Krteček**

Liberec 1

**RC Pohádková chaloupka, z. s.**

Libouchec

**MC Lidičky, z. s.**

Lidice

**RC Tiliánek**

Lípa

**RC Kořínky**

Lipnice nad Sázavou

**MC Klubičko**

Litoměřice

**Rodinné centrum Litomyšl, z. s.**

Litomyšl

**Porozumění Litvínov z. s.**

Litvínov

**RC DraHoKaM**

Lom – Loučná

**RC Lomnické klubičko**

Lomnice nad Lužnicí

**MC Dudlík**

Lomnice nad Popelkou

**Mateřské centrum Domeček Luka nad Jihlavou, z. s.**

Luka nad Jihlavou

**Rodinné centrum Klásek**

Lutín

**Rodinné centrum DaR Luže**

Luže

**Fajn Spolek, z. s.**

Lysá nad Labem

**RC Parníček**

Lysá nad Labem

**Lysické MC Jablíčko, o. s.**

Lysice

**Mateřské centrum Žirafa, z. s.**

Malovice

**RC Kašpárek Mělník z. s.**

Mělník

**Rodinné centrum Chloumek, z. s.**

Mělník Chloumek

**RC Milovice**

Milovice – Mladá

**Rodinné centrum Medvídek**

Miroslav

**OÁZA Mníšek pod Brdy, z. s.**

Mníšek pod Brdy

**Občanské sdružení Fabiánek**

Mníšek pod Brdy

**Vrabčák Moravany o. s.**

Moravany

**MC Sluníčko**

Moravská Třebová

**Rodinné centrum Korálky**

Moravské Budějovice

**Duhová školíčka**

Most

**Krušnohorské centrum pro rodinu, z. s.**

Most

**MC Pojdte si k nám hrát Most, o. s.**

Most

- Klub SUN Náchod – mateřské centrum Hopsáček**  
Náchod
- Dětské centrum Dráček**  
Nehvizdy
- MC Nechanice o. s.**  
Nechanice
- Rodinné centrum Zvoneček**  
Nejdek
- RC Myšák**  
Neratovice
- MC YMCA Neveklov**  
Neveklov
- Rodinné centrum Nová Bystřice**  
Nová Bystřice
- MC Lístek**  
Nové Město na Moravě
- MC Na zámečku**  
Nové Město nad Metují
- Proficio, o. s.**  
Nový Jičín
- MC Světání**  
Nymburk
- MC Andílek, z. s.**  
Okříšky
- RC Heřmánek**  
Olomouc
- Waldorfské mateřské centrum Waldík**  
Olomouc
- Rodinné centrum Provázek z. s.**  
Olomouc
- MC Neškola**  
Opava Jaktář
- Osečánek, z. s.**  
Osek nad Bečvou
- Rodinné centrum Ostrůvek, z. s.**  
Ostrov
- RC Sovička**  
Pacov
- Rodinné Integrační Centrum, o. s. /CPR Mozaika/**  
Pardubice
- RC Kašpárek**  
Pardubice
- Sluníčko – Centrum pro rodinu, z. s.**  
Pardubice
- Rodičovské centrum Dubínek**  
Pardubice
- Rodinné centrum FAZOLE, z. s.**  
Písek
- RC Plzeňské panenky**  
Plzeň
- Středisko křesťanské pomoci – DUHA**  
Plzeň
- MC Barvínek**  
Plzeň
- MC Litínek ,o. s.**  
Plzeň
- CeDR – Centrum dětí a rodičů**  
Plzeň – Bolevec
- RODINA A DÍTĚ z. s. (MC Poděbrady)**  
Poděbrady
- MC MaMiNa**  
Police nad Metují
- MaTami, centrum pro rodinu z. s.**  
Polička
- MC Stonožka**  
Polná
- Rodinné centrum YMCA**  
Praha 1
- KOMUNITNÍ CENTRUM KAMPA spolek**  
Praha 1
- MC Domeček YMCA Praha**  
Praha 11 – Jižní Město
- Klub maminek Balónek**  
Praha 4
- RC U Motýlků**  
Praha 4
- RC Baráček z. s.**  
Praha 4 – Hrnčiče
- RC Kamarád Chameleon**  
Praha 5 – Zličín
- Mateřské centrum Studánka, z. s.**  
Praha 5 – Zličín
- Mateřské centrum Liška o. s.**  
Praha 6
- MC Řepík**  
Praha 6 – Řepy
- Klub Rybička**  
Praha 6 – Sedlec
- Ovečka – centrum pro děti a rodiče, z. s.**  
Praha 7
- Mateřské centrum a rodinný klub Veselý čertík z. s.**  
Praha 9
- Kulturní a mateřské centrum Knoflík**  
Praha 9
- Mateřské centrum Cirkus, z. s.**  
Praha 9 – Čakovice
- Mateřské centrum Klubičko**  
Praha 9 – Černý Most
- Kulturní a rodinné centrum CoByDup, z. s.**  
Praha 9 – Kbely
- MC Klánovice**  
Praha 9 – Klánovice
- Rodinné centrum Sluníčko**  
Prachatice
- Mateřské centrum Prostějov, z. s. (MC Cipísek)**  
Prostějov
- KMC Pastelka**  
Protivín
- Rodinné centrum Sluníčko v Přerově, z. s.**  
Přerov
- DUHA Klub Rodinka**  
Přerov
- Centrum pro rodinu Příbram – MC Jablíčko**  
Příbram
- Rodinné centrum Motýlek z. s.**  
Příbrav
- RC Dolní Jirčany DOMEČEK**  
Psáry
- Kopretina – centrum pro rodiče s dětmi**  
Radešinská Svratka
- Kopretina – centrum pro rodiče s dětmi**  
Radostín nad Oslavou
- Centrum Motýlek**  
Rájec – Jestřebí
- MC Paleček**  
Rakovník
- MC Rampušáček**  
Rokytnice v Orlických horách
- Rodinné centrum Kašpárek, z. s.**  
Rosice
- Centrum D8 o. p. s.**  
Roudnice nad Labem
- Klub maminek Pohádka**  
Rousínov
- MC Čechyňka**  
Rousínov
- Rožálek**  
Rožtoky u Prahy
- Mateřské centrum ROZMARÝNEK Rožmitál, z. s.**  
Rožmitál pod Třemšínem
- Centrum pro rodinu Rudňáček, z. s.**  
Rudná
- MC Větrník**  
Rumburk
- MC Koňátko**  
Rumburk
- MC Jája**  
Rychnov nad Kněžnou
- MC Mraveniště**  
Říčany
- Rodinné centrum PUTTI, z. s.**  
Sázava
- Centrum Petrklič, z. s.**  
Sedlčany
- Centrum pro rodinu M.E.D.**  
Semily
- Semínko země**  
Semily
- Rodinné a mateřské centrum Slavičín, z. s.**  
Slavičín
- Centrum Ententyky, o. s.**  
Slavkov u Brna

**Rodičovské centrum „ZDROJ“**

Slavonice

**MC Sobík**

Soběslav

**Rodinné centrum Sokolnice, spolek**

Sokolnice

**BC Robinson Sokolov**

Sokolov

**Solnický Brouček z. s.**

Solnice

**RC Čtyřlístek**

Staré Město

**Rodinné centrum Beruška Strakonice, z. s.**

Strakonice

**MC Lodička – Strančice**

Strančice

**Centrum pro celou rodinu Brumlík, o. p. s.**

Stráž nad Nisou

**MC Klokánek**

Strážnice

**RC Krteček Sva–Mi, z. s.**

Svatobořice–Mistřín

**MC Rolnička**

Světlá nad Sázavou

**Rodinné centrum Ferda z. s.**

Svitávka

**Krůček, z. s.**

Svitavy

**Mateřské centrum Škvoreček, z. s.**

Škvorec

**MC Žirafa**

Štenberk

**MC Žabka**

Štětí

**SVČ a zařízení pro další vzdělávání****pedagogických pracovníků DORIS Šumperk**

Šumperk

**MC Brouček**

Šumperk

**Rodičovské centrum RADOST, o. p. s.**

Tábor

**Rodinné centrum KATka**

Tachov

**M a DC Maják**

Tanvald

**RC Telč**

Telč

**Rodinné centrum Studánka, z. s.**

Tišnov

**MC Človíček NEBOJSA**

Trhové Sviny

**Mateřské centrum KAROLínka z. s.**

Trutnov

**Rodičovské Centrum Domeček z. s.**

Třebechovice pod Orebem

**Třebíčské centrum**

Třebíč

**Centrum pro dítě a rodinu  
(Centrum DaR)**

Třebíč

**RC Kapřík**

Třeboň

**Sluníčko – Mateřské centrum Třinec**

Třinec

**Centrum pro rodinu Náruč**

Turnov

**MC Motýlek**

Týnec nad Sázavou

**MC Ratolest**

Týniště nad Orlicí

**Akropolis z. s.**

Uherské Hradiště

**Centrum pro rodinu Beruška**

Uherský Brod

**MC Uhlíček**

Uhlířské Janovice

**Rodinné centrum KLÍČEK, z. s.**

Unhošť

**MC Jezeček**

Uničov

**CPR Ovečka**

Ústí nad Labem

**dětský koutek U ZVÍŘÁTEK**

Ústí nad Labem

**MC Medvídek**

Ústí nad Orlicí

**RC Srdíčko z. s.**

Ústí nad Orlicí

**Mámy v Úvalech**

Úvaly

**Klubíčko Vacenovice o. s. – CpR**

Vacenovice

**Rodinné centrum Valašské Klobouky, z. s.**

Valašské Klobouky

**Komunitní a vzdělávací centrum Emcěčko**

Valašské Meziříčí

**Kopretina – centrum pro rodiče s dětmi**

Velké Meziříčí

**Rodinné centrum Motýlek**

Velké Opatovice

**Rodinné centrum Čmelda z. s.**

Velký Týnec

**Rodinné centrum Havránek, z. s.**

Veltrusy

**RC Semaforáček**

Veselí nad Lužnicí

**Školička**

Veselí nad Moravou

**MC Oříšek, z. s.**

Veverská Bítýška

**RC Vikýrek, z. s.**

Vikýřovice

**RC Vilémov**

Vilémov

**R a MC Bodlina**

Vimperk

**Rodinné centrum Čtyřlístek**

Višňové u Znojma

**Mateřské a rodinné centrum Beruška**

Vizovice

**RC Světýlka, z. s.**

Vlašim

**MC Duha**

Vodňany

**MC Kopretina**

Vrchlabí

**Rodinné a mateřské centrum Vsetín, z. s.**

Vsetín

**MC Beránek**

Všestary

**RC Všetaty – Přívory**

Všetaty

**MC Tykadlo**

Vysoké Myto

**MC Radost z. s.**

Vyškov

**Kučeráček, z. s.**

Vyškov okr.

**Hnízdo, Mateřské a rodinné centrum****Zábřeh, z. s.**

Zábřeh

**MC Zbirožský kvítek**

Zbiroh

**DOMINO**

Zlín

**RC Maceška**

Znojmo

**RC Pohoda**

Žamberk

**MC Štěstí, o. s.**

Žandov

**Rodinné centrum Sedmíkráska Žatec o. s.**

Žatec

**RC Srdíčko**

Žďár nad Sázavou

**Kopretina – centrum pro rodiče s dětmi**

Žďár nad Sázavou

**Centrum pro rodinu Doubravka**

Ždírec nad Doubravou

**Robátko**

Židlochovice



## KONTAKTNÍ A IDENTIFIKAČNÍ DATA

### SÍŤ PRO RODINU, Z.S.

Sídlo: Truhlářská 24, 110 00 Praha 1

Telefon: 602 178 882

E-mail: [info@sitprorodinu.cz](mailto:info@sitprorodinu.cz)

Webové stránky: [www.sitprorodinu.cz](http://www.sitprorodinu.cz)

Číslo a datum registrace: 22. 10. 2001, VS/1-1/48336/01-R

IČO: 26545136

Číslo účtu: 51-0888700287/0100

Statutární zástupkyně:

Rut Kolínská – prezidentka

### TIRÁŽ

Síť mateřských center – Výroční zpráva 2015

Schválena prezídiem: 15. 6. 2016

Redakce: Rut Kolínská

Na textech spolupracovaly: krajské koordinátorky a projektové manažerky

Finanční zpráva: Pavlína Novotná

Korektury: Jiřina Chlebovská

Ilustrace: děti z mateřských center

Grafická úprava: Kateřina Svobodová a Petr Kolínský

Tisk: Tiskárna Brouček – [www.tiskarna-broucek.cz](http://www.tiskarna-broucek.cz)

Datum uzávěrky: 15. 5. 2016

